

**BEGRÜNDUNG**

**ZUR**

**32. FLÄCHENNUTZUNGSPLANÄNDERUNG**

**DER GEMEINDE AHRENSBÖK**

**FÜR EIN GEBIET**

**IN DER GEMARKUNG HOLSTENDORF,**

**ÖSTLICH DER ORTSCHAFT HOLSTENDORF, NÖRDLICH DER B 432**

**FÜR SOLAR-FREIFLÄCHENANLAGEN**

- ENTWURF -

---

VERFAHRENSSTAND:

- FRÜHZEITIGE BETEILIGUNG DER ÖFFENTLICHKEIT (§ 3 (1) BAUGB)
- BETEILIGUNG DER NACHBARGEMEINDEN (§ 2 (2) BAUGB)
- FRÜHZEITIGE BETEILIGUNG DER TÖB, BEHÖRDEN (§ 4 (1) BAUGB)
- BETEILIGUNG DER TÖB, BEHÖRDEN (§ 4 (2) BAUGB)
- ÖFFENTLICHE AUSLEGUNG (§ 3 (2) BAUGB)
- ☐ ERNEUTE ÖFFENTLICHE AUSLEGUNG (§ 4A (3) BAUGB)
- ☐ EINGESCHRÄNKTE BETEILIGUNG (§ 4A (3) BAUGB LETZTER SATZ)
- ☐ BESCHLUSS DER GEMEINDEVERTRETUNG (§ 10 BAUGB)

AUSGEARBEITET:

**P L A N U N G S B Ü R O**  
TREMSKAMP 24, 23611 BAD SCHWARTAU,  
INFO@PLOH.DE

**O S T H O L S T E I N**  
TEL: 0451/ 809097-0, FAX: 809097-11  
WWW.PLOH.DE

## **INHALTSVERZEICHNIS**

<b>1</b>	<b>Vorbemerkungen</b>	<b>4</b>
1.1	Planungserfordernis / Planungsziele	4
1.2	Rechtliche Bindungen	5
<b>2</b>	<b>Standortkonzept</b>	<b>6</b>
<b>3</b>	<b>Gemeindeweite Potentialanalyse zur Eignung für PV-Freiflächenanlagen</b>	<b>6</b>
<b>4</b>	<b>Bestandsaufnahme</b>	<b>10</b>
<b>5</b>	<b>Begründung der Planinhalte</b>	<b>10</b>
5.1	Flächenzusammenstellung	10
5.2	Auswirkungen der Planung	10
5.3	Verkehr	12
<b>6</b>	<b>Ver- und Entsorgung</b>	<b>12</b>
6.1	Löschwasser/Brandschutz	13
<b>7</b>	<b>Umweltbericht gemäß § 2 Abs. 4 und § 2a Satz 2 Nr. 2 BauGB</b>	<b>14</b>
7.1	Einleitung	14
7.2	Beschreibung und Bewertung der erheblichen Umweltauswirkungen, die in der Umweltprüfung nach § 2 Abs. 4 Satz 1 ermittelt wurden	19
7.3	Zusätzliche Angaben	49
<b>8</b>	<b>Hinweise</b>	<b>50</b>
8.1	Bodenschutz	50
8.2	Archäologie	51
<b>9</b>	<b>Bodenordnende und sonstige Maßnahmen</b>	<b>51</b>
<b>10</b>	<b>Kosten</b>	<b>51</b>
<b>11</b>	<b>Billigung der Begründung</b>	<b>51</b>

## **ANLAGEN**

1. *Gemeinde Ahrensböök: Gemeindeweite Potentialanalyse zur Eignung für Photovoltaik-Freiflächenanlagen*

*Textteil Potentialanalyse, Dezember 2023*

*Blatt 0: Regionalplan II*

*Blatt 1 Ausschlussflächen harte Faktoren*

*Blatt 2 + 2a: Abwägungsflächen weiche Faktoren*

*Blatt 3 + 3a: Ergebnisse*

2. *Blendgutachten, SolPEG GmbH, Hamburg, März 2024*
3. *Brutvogelkartierung, BioConsult SH, Husum, August 2023*
4. *Artenschutzrechtlicher Fachbeitrag, BioConsult SH, Husum, Oktober 2023*

## **B E G R Ü N D U N G**

zur 32. Flächennutzungsplanänderung der Gemeinde Ahrensböök für ein Gebiet in der Gemarkung Holstendorf, östlich der Ortschaft Holstendorf, nördlich der B 432 - für Solar-Freiflächenanlagen

### **1 Vorbemerkungen**

#### **1.1 Planungserfordernis / Planungsziele**

Der Bundesgesetzgeber hat in der Sitzung des Bundesrates am 8. Juli 2022 mit

- dem Gesetz zur Änderung des Energiewirtschaftsrechts im Zusammenhang mit dem Klimaschutz-Sofortprogramm und zu Anpassungen im Recht der Endkundenbelieferung,
- dem Gesetz zu Sofortmaßnahmen für einen beschleunigten Ausbau der erneuerbaren Energien und weiteren Maßnahmen im Stromsektor,
- dem zweiten Gesetz zur Änderung des Windenergie-auf-See-Gesetzes und anderer Vorschriften,
- dem Gesetz zur Erhöhung und Beschleunigung des Ausbaus von Windenergieanlagen an Land,
- dem Vierten Gesetz zur Änderung des Bundesnaturschutzgesetzes und
- der ersten Verordnung zur Änderung der Verordnung über allgemeine Bedingungen für die Versorgung mit Fernwärme

das sogenannte „Osterpaket“ verabschiedet.

Insgesamt dienen die Gesetze dem beschleunigten Ausbau erneuerbarer Energien. Zu den Maßnahmen gehören unter anderem:

- die gesetzliche Verankerung des Ziels, dass der Strombedarf im Jahr 2030 zu 80 % aus regenerativen Quellen gedeckt werden muss
- die dauerhafte Abschaffung der EEG-Umlage
- die Geltung aller erneuerbaren Energien als im überragenden öffentlichen Interesse
- Maßnahmen zur Erleichterung des Ausbaus von Photovoltaik

Besonders zu begrüßen ist, dass durch das „Gesetz zu Sofortmaßnahmen für einen beschleunigten Ausbau der erneuerbaren Energien und weiteren Maßnahmen im Stromsektor“ (dort Art. 2) ab dem 01.01.2023 die in § 6 EEG geregelte finanzielle Beteiligung der Kommunen mit 0,2 Cent pro Kilowattstunde bei Windenergieanlagen und Solar-Freiflächenanlagen verbindlicher ausgestaltet wird.

Neu bestimmt wurde auch, dass die Kommunen bei Solar-Freiflächenanlagen den Abschluss der Vereinbarung davon abhängig machen dürfen, dass der Betreiber ein Konzept

vorlegt, das fachlichen Kriterien für die naturschutzverträgliche Gestaltung von Freiflächenanlagen entspricht.

Im konkreten Wortlaut lautet § 2 EEG wie folgt:

*„Die Errichtung und der Betrieb von Anlagen sowie den dazugehörigen Nebenanlagen liegen im überragenden öffentlichen Interesse und dienen der öffentlichen Sicherheit. Bis die Stromerzeugung im Bundesgebiet nahezu treibhausgasneutral ist, sollen die erneuerbaren Energien als vorrangiger Belang in die jeweils durchzuführenden Schutzgüterabwägungen eingebracht werden. [...]“*

Die Gemeinde Ahrensbök verfolgt somit das Ziel, die Erzeugung erneuerbarer Energien mittels Photovoltaikanlagen weiter zu fördern. Photovoltaik-Freiflächenanlagen leisten einen Beitrag zum sorgsamem Umgang mit der Umwelt und bieten eine nachhaltige Energieversorgung.

Zur Standortfindung geeigneter Flächen größeren Umfangs führt die Gemeinde Ahrensbök im Vorfeld ein PV-Gemeindekonzept durch. Diese Standortbewertung wurde auf Grundlage des Erlasses „Grundsätze zur Planung von großflächigen Photovoltaikanlagen“ vom 01.09.2021 durchgeführt. Das Konzept ist der Anlage beigelegt.

Die Gemeinde Ahrensbök hat am 28.09.2021 die Aufstellung des Bebauungsplanes Nr. 82 sowie der 32. Flächennutzungsplanänderung beschlossen.

## **1.2 Rechtliche Bindungen**

Nach der Fortschreibung des Landesentwicklungsplanes 2021 muss sich die Gemeinde bei der Planung von raumbedeutsamen Freiflächen-Photovoltaikanlagen mit den in Betracht kommenden anderweitigen Planungsmöglichkeiten, das heißt Standortalternativen, aktiv auseinandersetzen.

Der Flächennutzungsplan der Gemeinde Ahrensbök stellt für das Plangebiet eine „Fläche für die Landwirtschaft“ dar. Der Geltungsbereich grenzt im Westen an eine gewerbliche Baufläche an. Ein Bebauungsplan besteht nicht.

## **2 Standortkonzept**

Die Gemeinde weist keine Verkehrswege mit überregionaler Bedeutung auf, welche laut Landesentwicklungsplan vorrangig für raumbedeutsame Freiflächen-Photovoltaikanlagen in Anspruch genommen werden sollen. Für die Gemeinde Ahrensbök wird kein Standortkonzept entlang von überregionalen Verkehrsanbindungen angefertigt, da durch die Gemeinde keine Autobahn und keine Bahnlinie führt. Hier wird auf die gemeindeweite Potentialanalyse (Dezember 2023) der Gemeinde Ahrensbök verwiesen.

## **3 Gemeindeweite Potentialanalyse zur Eignung für PV-Freiflächenanlagen**

Die Gemeinde Ahrensbök hat bereits Erfahrung mit alternativen Energieerzeugern und ist ein wichtiger Standort der Energiewende. Innerhalb des Gemeindegebietes sind bereits Windenergieanlagen vorhanden. Außerdem sind im Regionalplan III (Windenergie an Land) weitere Vorrangflächen für die Windenergie dargestellt. Um den Ausbau von PV-Freiflächenanlagen in der Gemeinde sinnvoll voranzubringen hat die Gemeinde eine gemeindeweite Potentialanalyse zur Eignung für PV-Freiflächenanlagen erarbeitet.

In diesem Zuge wurden Ausschlusskriterien (harte Faktoren) definiert, die die Umnutzung einer Fläche für Freiflächen-Photovoltaikanlagen ausschließen oder dem Vorhaben stark entgegenstehen. Besonders hervorzuheben sind an dieser Stelle die Siedlungsflächen. Diese sind für PV-Anlagen geeignet, hierbei sollten aus städtebaulichen Gründen die Anlagen nur auf den Dächern und nicht auf Freiflächen installiert werden, um das Orts- und Landschaftsbild zu schützen. Des Weiteren wurden Abwägungsflächen (weiche Faktoren) definiert und herausgearbeitet. Für eine genaue Auflistung aller Kriterien wird auf das PV-Konzept verwiesen.

Die beantragten Flächen werden auf ihr Potential hin mit Hilfe der Betrachtung unterschiedlichster Parameter überprüft. Dabei spielen auch Belange, die nicht großflächig geprüft werden können, eine Rolle (u.a. Artenschutz). Des Weiteren sind Kleinstflächen wie Tümpel, Gehölze oder Knicks sowie die Topografie des Gebiets bei der Planung zu berücksichtigen.

### Abstand zu Siedlungen

Auch wenn PV-Anlagen mit einer Höhe von maximal 3,6 m über Gelände grundsätzlich gut ins Gelände bzw. in die Landschaft zu integrieren sind, können diese dennoch Auswirkungen auf die benachbarte Wohnbebauung haben. Um Siedlungen wurde gemäß PV-Konzept der Gemeinde ein 100 m Mindestabstand eingezeichnet. Grundsätzlich handelt es sich bei diesem Abstand um eine Einzelfallprüfung, die im Rahmen der Bauleitplanung abzuwägen ist. Bei der Planung wurde auf den Mindestabstand verzichtet. Zwischen PV-Anlage und angrenzender Wohnbebauung sind Knick- und Gehölzstrukturen vorhanden, die bereits heute einen Sichtschutz bieten. In Abstimmung mit dem Anwohner wurde der Abstand von 100 m nicht eingehalten.

### Bodenbewertung

Eine Betrachtung der Bodenbewertung (Bodenfunktionale Gesamtleistung und natürliche Ertragsfähigkeit) fand bereits auf Ebene der gemeindeweiten Potentialanalyse statt, hierbei wurde von keiner flächenscharfen Bewertung ausgegangen. Im Rahmen der Bauleitplanung wird der Aspekt der natürlichen Ertragsfähigkeit (regional bewertet) genauer untersucht. Aus diesem Grund lässt sich ein teilweise anderes Ergebnis erkennen.

Gemäß dem *gemeinsamen Beratungserlass des Ministeriums für Inneres, ländliche Räume, Integration und Gleichstellung und des Ministeriums für Energie, Landwirtschaft, Umwelt, Natur und Digitalisierung vom 01.09.2021 zur Planung großflächiger Photovoltaikanlagen im Außenbereich (PV-Erlass)* unterliegen die „landwirtschaftlich genutzten Flächen, je höher die Ertragsfähigkeit, desto größer ist die Gewichtung“ der Abwägung. Hierbei wurde als Informationsquelle auf das Umweltportal ([www.umweltdaten.landsh.de/atlas/script/index.php](http://www.umweltdaten.landsh.de/atlas/script/index.php)) verwiesen. Die Karte „Ertragsfähigkeit“ stellt nur die reine Nutzungsfunktion als landwirtschaftliche Fläche dar.

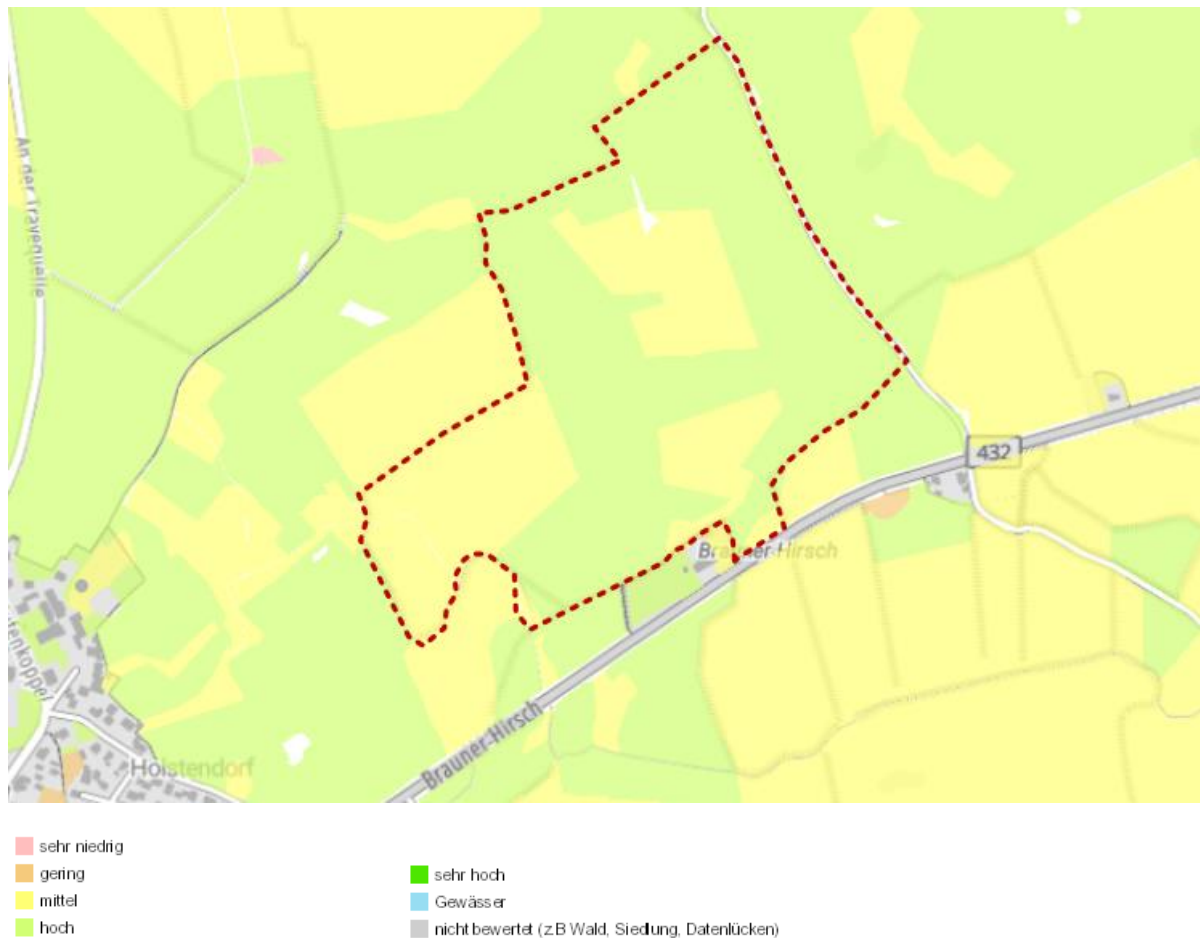


Abb.: Plangebiet - natürliche Ertragsfähigkeit regional bewertet

Unter genauer Betrachtung in einem detaillierteren Maßstab lässt sich erkennen, dass das Plangebiet teilweise mit einer Ertragsfähigkeit „mittel“ und teilweise mit einer Ertragsfähigkeit „hoch“ bewertet wurde.

Da der Boden nicht mehr landwirtschaftlich bearbeitet wird und keine Düngeeinträgen mehr erfolgen, hat die Errichtung einer PV-Freiflächenanlage positive Auswirkungen auf den vorsorgenden Bodenschutz. Des Weiteren kann ein vollständiger Rückbau nach Ende der Nutzungsdauer relativ schnell und einfach erfolgen.

#### Eignungsflächen gemäß Gemeindekonzept

Das Konzept stellt heraus, dass in der Gemeinde umfangreiche Räume und Flächen für eine PV-Nutzung geeignet sind. Diese Eignungsflächen wurden zusätzlich unter drei weiteren Prämissen geprüft und bewertet. Dazu gehört der Grad der Beeinträchtigung des Landschaftsbildes, die Möglichkeit der Kopplung mit anderen Erneuerbaren Energien und die kurzfristige Flächenverfügbarkeit innerhalb der Bereiche.

Das Plangebiet liegt im Bereich 9 des Konzeptes. Das Plangebiet liegt innerhalb der Eignungsflächen. Durch die Umgebung und nur teilweise vorhandenen Sichtschutz wird nur eine mittlere Standorteignung für das Landschaftsbild angenommen. Es wird durch die Pla-



nung eine Eingrünung des Plangebietes vorgesehen. Nordöstlich befindet sich ein bestehender Windpark. Eine kurzfristige Flächenverfügbarkeit ist gegeben.

Die Gemeinde verfolgt das Ziel, die PV-Anlagen gleichmäßig auf das Gemeindegebiet zu verteilen und entsprechend erhebliche Auswirkungen zu reduzieren bzw. Synergieeffekte im besten Fall nutzen zu können. Durch die Planung wird diesem Ziel entsprochen, da sich diese Planung im nordöstlichen Bereich des Gemeindegebietes befindet.

#### Maximaler Flächenanteil

Als konzeptionelle Grundlage für die Planung von PV-Freiflächenanlagen erscheint es der Gemeinde Ahrensböök sinnvoll und erforderlich einen Flächenanteil zu bestimmen, der in Zukunft bauleitplanerisch bearbeitet werden soll. Gemäß Beschlussfassung der Gemeindevertretung Ahrensböök vom 14.12.2023 soll dieser nicht größer als 7 % der Gemeindefläche betragen. Die Gemeinde ist etwa 9.537 ha groß. Somit entsprechen 7 % in etwa 668 ha der Gemeindefläche. Bei diesen 7 % handelt es sich um die Bruttoflächen, also um die Flächen des Bebauungsplanes. Damit wird ein angemessener Anteil der Gemeindefläche für die klimaneutrale Energieversorgung zur Verfügung gestellt.

### **3.1.1 Gemeindeübergreifende Abstimmung**

Angesichts der eng gesteckten Gemeindegebietsgrenzen in Schleswig-Holstein kommt in der Planung dem interkommunalen Abstimmungsgebot (§ 2 Abs. 2 BauGB) im Bereich der Freiflächenphotovoltaik besondere Bedeutung zu. Die Planungen benachbarter Gemeinden sind aufeinander abzustimmen. Dabei muss materiell sichergestellt werden, dass gemeindeübergreifende Ziele der Raumordnung und andere Vorgaben (Landschaftsbild, Belange des Tourismus und der Erholung, etc.) gewahrt werden und zudem nicht eine Gemeinde die Planungshoheit der Nachbargemeinden einengt.

Planungen zu Solar-Freiflächenanlagen sollen möglichst Gemeindegrenzen übergreifend abgestimmt werden, um räumliche Überlastungen durch zu große Agglomerationen von Solar-Freiflächenanlagen zu vermeiden, Ziff. 4.5.2 Abs. 4 LEP-Fortschreibung 2021.

Es wurde eine vertiefende Abstimmung mit den Nachbargemeinden durchgeführt. Da das PV-Konzept der Gemeinde nochmal fortgeschrieben wurde, wird im weiteren Verfahren eine erneute vertiefende Abstimmung mit den Nachbargemeinden durchgeführt.

#### **4 Bestandsaufnahme**

Das Plangebiet liegt östlich vom Ortsteil Ahrensböök, angrenzend an eine gewerbliche Fläche. Bei dem Plangebiet handelt es sich um Ackerschläge, die teilweise durch Knickstrukturen zониert sind. Nördlich des Geltungsbereichs befindet sich eine Waldfläche.



Abb.: Luftbild mit Geltungsbereich, Digitaler Atlas Nord

#### **5 Begründung der Planinhalte**

##### **5.1 Flächenzusammenstellung**

Das Plangebiet umfasst ein Sonstiges Sondergebiet – Photovoltaikanlagen – mit einer Fläche von insgesamt 29,89 ha.

##### **5.2 Auswirkungen der Planung**

Die Planung leistet mit der Ausweisung von Flächen für Photovoltaikanlagen einen wichtigen Beitrag zum Klimaschutz, der geeignet ist, dem Klimawandel entgegenzuwirken. Die Planung entspricht den im § 1a BauGB genannten Vorschriften zum Umweltschutz.

Die in Anspruch genommene Fläche erfüllt im Wesentlichen die Kriterien, die gem. des Erlasses vom 01.09.2021 an Photovoltaik-Freiflächenanlagen gestellt werden.

Mögliche nachteilige Auswirkungen auf das Landschaftsbild werden durch Höhen- und Flächenbegrenzungen der beabsichtigten Nutzungen und den Erhalt bzw. die Ergänzung umliegender Gehölzstrukturen gemindert.

### Blendwirkung

*Es wurde ein Blendgutachten erarbeitet (Blendgutachten, SolPEG GmbH, Hamburg, März 2024). „Die potenzielle Blendwirkung der hier betrachteten PV Anlage Ahrensböök kann als ‚geringfügig‘ klassifiziert werden. Im Vergleich zur Blendwirkung durch direktes Sonnenlicht oder durch Spiegelungen auf Windschutzscheiben, Wasserflächen, Gewächshäusern o.ä. ist diese ‚vernachlässigbar‘. Unter Berücksichtigung von weiteren Einflussfaktoren wie z.B. Geländestruktur, lokalen Wetterbedingungen (Frühnebel, etc.) kann die Wahrscheinlichkeit für das Auftreten von Reflexion durch die PV Anlage als gering eingestuft werden. Durch den Einsatz von hochwertigen PV Modulen hat der Auftraggeber, die nach aktuellem Stand der Technik möglichen Maßnahmen zur Vermeidung von potenziellen Reflexionen ergriffen. Die Analyse von 4 exemplarisch gewählten Messpunkten zeigt im Verlauf der B432 nur eine geringe, theoretische Wahrscheinlichkeit für Reflexionen. Die Einfallswinkel liegen allerdings deutlich außerhalb des für Fahrzeugführer relevanten Sichtwinkels und daher sind potenzielle Reflexionen nicht relevant. Darüber besteht aufgrund der örtlichen Gegebenheiten überwiegend kein direkter Sichtkontakt zur Immissionsquelle. Aktuell wurden einzelne Knicks im Randbereich auf den Stock gesetzt, sodass Teile der PV Anlage bis zum Neuaustrieb evtl. sichtbar sein könnten. Aufgrund der Einfallswinkel von potenziellen Reflexionen kann allerdings eine Beeinträchtigung von Fahrzeugführern oder gar eine Blendwirkung ausgeschlossen werden. Die Sicherheit des fließenden Verkehrs ist gewährleistet. Dies gilt für PKW und gleichermaßen auch für LKW mit erhöhter Sitzposition. Im Bereich der Gebäude an der Adresse Brauner Hirsch sind keine relevanten Reflexionen nachweisbar und daher kann eine Beeinträchtigung von Anwohnern durch die PV-Anlage bzw. ‚eine erhebliche Belästigung‘ im Sinne der LAI Lichtleitlinie ausgeschlossen werden. In der weiteren Umgebung sind keine relevanten Gebäude oder schutzwürdigen Zonen vorhanden. Auf Basis der vorliegenden Ergebnisse ist davon auszugehen, dass die theoretisch berechneten Reflexionen in der Praxis keine Blendwirkung entwickelt werden. [...] Aus Immissionschutzrechtlicher Sicht bestehen keine Einwände gegen das Bauvorhaben.“*

#### **5.2.1 Darstellung der Flächennutzungsplanänderung**

Ziel der Planung ist die Errichtung von PV-Freiflächenanlagen. Die bauliche Nutzung wird im Plangebiet als Sonstiges Sondergebiet Photovoltaik nach § 11 BauNVO dargestellt. Im parallel aufgestellten Bebauungsplan werden die Nutzungen detailliert festgelegt. Im Bebauungsplan Nr. 82 wird das Baugebiet entsprechend begründet und festgesetzt.

### **5.2.2 Naturschutzrechtliche Eingriffsregelung**

Die Eingriffs-/Ausgleichsbilanzierung erfolgt nach dem Erlass „Grundsätze zur Planung von großflächigen Photovoltaikanlagen“, Gemeinsamer Beratungserlass des Ministeriums für Inneres, ländliche Räume, Integration und Gleichstellung und des Ministeriums für Energie, Landwirtschaft, Umwelt, Natur und Digitalisierung vom 01.09.2021. Eine entsprechende Bilanzierung erfolgt im Umweltbericht (Kap. 7).

### **5.2.3 Artenschutz**

Bei der Aufstellung der Bauleitplanung sind die Artenschutzbelange des Bundesnaturschutzgesetzes zu berücksichtigen (§§ 44, 45 BNatSchG). Ein Bebauungsplan kann selbst nicht gegen die Zugriffsverbote des § 44 BNatSchG verstoßen, sondern nur dessen Vollzug. Er verstößt jedoch gegen § 1 Abs. 3 BauGB, wenn bei der Beschlussfassung absehbar die Zugriffsverbote des § 44 unüberwindliche Hindernisse für die Verwirklichung darstellen.

Eingriffe in Gehölze sind nicht notwendig. Durch die Extensivierung der landwirtschaftlichen Nutzung sind keine unzulässigen artenschutzrechtlichen Konflikte zu erwarten.

Resümierend ist festzustellen, dass aus artenschutzrechtlicher Sicht den Planungen keine Belange entgegenstehen, wenn Vermeidungsmaßnahmen (Bauzeitenregelung) für die Brutvögel und Amphibien umgesetzt werden. Weitere artenschutzrechtliche Maßnahmen oder Ausnahmegenehmigungen sind nicht erforderlich.

Auf die detaillierten Ausführungen im Umweltbericht wird verwiesen.

## **5.3 Verkehr**

Die verkehrliche Erschließung des Plangebietes erfolgt über den Wirtschaftsweg, der von der Straße „Brauner Hirsch“ (B 432) abgeht.

Während der Bauphase kommt es für einen begrenzten Zeitraum zu einem erhöhten Verkehrsaufkommen durch Baumaschinen und Lieferfahrzeuge. Nach der Bauphase ist ein erheblich erhöhtes Verkehrsaufkommen durch Servicefahrzeuge für die PV-Anlage nicht zu erwarten.

## **6 Ver- und Entsorgung**

Die Ver- und Entsorgung des Gebietes erfolgt über die vorhandenen Einrichtungen in der Gemeinde Ahrensböök. Ggf. notwendige Erweiterungen werden vorgenommen.

### Wasserhaushalt

Es wird auf eine Flächenbilanzierung gemäß dem Erlass vom 10.10.2019 zu den „Wasserrechtlichen Anforderungen zum Umgang mit Regenwasser in Schleswig-Holstein Teil 1: Mengenbewirtschaftung“ verzichtet, da es sich bei dieser Planung um eine PV-Freiflächenanlage handelt und es zu keinem erheblichen Versiegelungsgrad kommt. Somit ist von einem weitgehenden natürlichen Wasserhaushalt auszugehen.

## **6.1 Löschwasser/Brandschutz**

Der Feuerschutz in der Gemeinde Ahrensböök wird durch die "Freiwilligen Feuerwehren" gewährleistet. Bei einer sachgemäßen Planung, Installation und Wartung sind PV-Freiflächenanlagen sicher und ermöglichen generell einen effektiven abwehrenden Brandschutz. Das Risiko eines Brandereignisses ergibt sich hauptsächlich durch die elektrische Spannung. Die gesamte elektrische Anlage ist gemäß den technischen Bestimmungen für Elektroanlagen in regelmäßigen Abständen zu überprüfen.

Die Brandlast einer PV-Freiflächenanlage beschränkt sich auf nicht feuerfeste Komponenten wie Gummi, Latex oder Plastik, welche lediglich einen Schmelzbrand von geringem Ausmaß ermöglichen. Die restlichen Komponenten der Anlage bestehen aus Glas, Aluminium oder feuerverzinktem Stahl und stellen somit keine Brandlast dar. Die Module werden dabei auf einem Trägersystem aus Stahl und Aluminium (nicht brennbar) montiert, deren Pfosten in den Boden gerammt werden. Die Brandgefahr geht daher nicht von der Anlage, sondern von der darunter befindlichen Vegetation aus.

Im Rahmen des Planvollzug sollten daher folgende Punkte berücksichtigt werden, um einer Brandentstehung von vornherein entgegenzuwirken:

- Der Zufahrtsbereich sowie evtl. innere Betriebswege sind freizuhalten, um im Brandfall die Anlage mittels Feuerwehrfahrzeugen ansteuern zu können.
- Einhaltung der Verhaltensregeln bei Bränden an elektrischen Anlagen
- Aushagerung der Fläche

Insgesamt kann für die PV-Freiflächenanlage von einer geringen Brandgefährdung ausgegangen werden.

## 7 Umweltbericht gemäß § 2 Abs. 4 und § 2a Satz 2 Nr. 2 BauGB

Zur Wahrung der Belange des Umweltschutzes gem. §§ 1 (6) Nr. 7, 1a BauGB wird eine Umweltprüfung durchgeführt, in der die voraussichtlichen erheblichen Umweltauswirkungen der Planung auf das Gebiet und die Umgebung ermittelt werden.

### 7.1 Einleitung

#### 7.1.1 Inhalte und Ziele des Bauleitplans

Die Gemeinde Ahrensböök plant die Erzeugung erneuerbarer Energien mittels Photovoltaikanlagen zu fördern. Die Errichtung von Photovoltaik-Freiflächenanlagen soll auf einem Sondergebiet mit einer Grundfläche von insgesamt ca. 29,89 ha ermöglicht werden.

#### 7.1.2 Für die Planung bedeutsame einschlägige Fachgesetze und Fachpläne

Folgende bekannte einschlägige Fachgesetze betreffen das Plangebiet und treffen folgende Aussagen:

	Ziele des Umweltschutzes	Berücksichtigung in der Planung
BauGB § 1a	Sparsamer Umgang mit Grund und Boden (Bodenschutzklausel, Umwidmungssperrklausel in Bezug auf landwirtschaftl. Flächen, Waldflächen und für Wohnzwecke genutzte Flächen - § 1a, Abs. 2)  Klimaschutz und Anpassung an den Klimawandel (§ 1a, Abs. 5)	Ermittlung der Fläche mittels Flächenkonzept  Erzeugung regenerativer Energie dient dem Klimaschutz
BNatSchG, LNatSchG:	Sicherung der Leistungs- und Funktionsfähigkeit des Naturhaushalts, der Regenerationsfähigkeit, der nachhaltigen Nutzungsfähigkeit der Naturgüter etc.	Naturschutzfachliche Eingriffsregelung Artenschutz
BBodSchG:	Nachhaltige Funktionen des Bodens sichern und wiederherstellen	Begrenzung von möglichen Versiegelungen, Hinweise zum Baustellenbetrieb
WasG SH:	Funktion des Wasserhaushaltes im Wirkungsgefüge des Naturhaushaltes sichern	Begrenzung der möglichen Versiegelungen, Hinweise zum Baustellenbetrieb, Regenwasserversickerung vor Ort
WHG:	Schutz der Gewässer als Bestandteil des Naturhaushalts, als Lebensgrundlage des Menschen, als Lebensraum für Tiere und Pflanzen sowie als nutzbares Gut	Begrenzung der möglichen Versiegelungen, Hinweise zum Baustellenbetrieb, Regenwasserversickerung vor Ort
LAbfWG:	Förderung der Kreislaufwirtschaft zur Schonung der natürlichen Ressourcen und Gewährleistung der umweltverträglichen Beseitigung von Abfällen	In der Betriebsphase keine schädlichen Abfälle zu erwarten.

BlmSchG:	Ausschluss schädlicher Umweltauswirkungen	Keine schädlichen Umweltauswirkungen zu erwarten.
DSchG:	Bewahrung von Denkmälern	-

Folgende bekannte Fachpläne betreffen das Plangebiet und treffen folgende Aussagen:

	<b>Ziele des Umweltschutzes</b>	<b>Berücksichtigung in der Planung</b>
Landesentwicklungsplan (LEP)	Keine Aussagen das Plangebiet betreffend	-
Regionalplan (REP)	Keine Aussage das Plangebiet betreffend	-
Landschaftsrahmenplan (LRP)	Keine Aussagen das Plangebiet betreffend	-
Landschaftsplan:	Teilweise innerhalb einer Fläche für die Wiederanreicherung und Gliederung der Feldflur	Durch die Planung kommt es zu einer Extensivierung der Flächen (Gras- und Krautflur)
	Tümpel – geschütztes Biotop	Tümpel wird nicht durch PV-Anlagen überstellt
	Biotopverknüpfung durch Anpflanzung	Heckenanpflanzungen sind geplant
Lärminderungsplan (LMP) oder Lärmaktionsplan	liegt nicht vor	-
Luftreinhalteplan	liegt nicht vor	-
Sonstige städtebauliche Pläne mit Umweltbezug	-	-

Die Planung widerspricht nicht den Zielen der Raumordnung und der Landesplanung.

Folgende bekannte Schutz- oder Risikogebiete betreffen das Plangebiet:

<b>Gebietsart</b>	<b>Abstand in m</b>
Naturschutzgebiet (§ 23 BNatSchG)	nicht betroffen
Nationalparke, Naturmonumente (§ 24 BNatSchG)	nicht betroffen
Biosphärenreservat (§ 25 BNatSchG)	nicht betroffen
Landschaftsschutzgebiet (§ 26 BNatSchG)	nicht betroffen



Naturparke (§27 BNatSchG)	nicht betroffen
Naturdenkmäler (§ 28 BNatSchG)	nicht betroffen
Geschützte Landschaftsbestandteile (§ 29 BNatSchG)	nicht betroffen
Natura 2000 - Gebiete	nicht betroffen
Geschützte Biotop ( § 30 BNatSchG./ § 21 LNatSchG)	Knickstrukturen und Tümpel innerhalb des Plangebietes
Wald (§ 2 LWaldG)	nicht betroffen
Wasserschutzgebiete (§ 51 WHG), Heilquellenschutzgebiete (§ 53 WHG), Risikogebiete (§ 73 WHG), Überschwemmungsgebiete (§ 76 WHG)	nicht betroffen
Denkmale oder archäologische Interessensgebiete	Liegt innerhalb eines archäologischen Interessengebietes

Das Plangebiet befindet sich außerhalb von Schutzgebieten gemäß § 32 BNatSchG.

### 7.1.3 Prüfung der betroffenen Belange

Die Prüfung der betroffenen Belange erfolgt anhand der Vorgaben des § 1 (6) Nr. 7 BauGB. Die Bauleitplanung ist eine Angebotsplanung, so dass objektbezogene Angaben insbesondere zum Umgang mit Emissionen, Energie, Abwässern und Abfällen in der Regel beim Aufstellungsverfahren nicht vorliegen. Die Umweltprüfung kann zu diesen Belangen daher nur allgemeine Aussagen treffen.

#### **a) Die Auswirkungen auf Tiere, Pflanzen, Fläche, Boden, Wasser, Luft, Klima und das Wirkungsgefüge zwischen ihnen sowie die Landschaft und die biologische Vielfalt**

Erheblich betroffen, da Eingriffe nach § 14 BNatSchG vorbereitet werden.

#### **b) Die Erhaltungsziele und der Schutzzweck der Gebiete von gemeinschaftlicher Bedeutung und der Europäischen Vogelschutzgebiete im Sinne des BNatSchG**

Nicht betroffen, da die o. g. genannten Schutzgebiete nicht berührt werden. Daher wird dieser Belang im Folgenden nicht weiter untersucht.

#### **c) Umweltbezogene Auswirkungen auf den Menschen und seine Gesundheit sowie die Bevölkerung insgesamt**

Nicht betroffen, da für den Menschen im Zusammenhang mit der angestrebten Planung keine erheblichen Auswirkungen auf die Aspekte Wohnen, Wohnumfeld, Erholung, Gesundheit und Wohlbefinden zu erwarten sind. Schützenswerte Nutzungen sind derzeit im Plangebiet nicht vorhanden.

*Es wurde ein Blendgutachten erarbeitet (Blendgutachten, SolPEG GmbH, Hamburg, März 2024). „Die potenzielle Blendwirkung der hier betrachteten PV Anlage Ahrensböök kann als ‚geringfügig‘ klassifiziert werden. Im Vergleich zur Blendwirkung durch direktes Sonnenlicht oder durch Spiegelungen auf Windschutzscheiben, Wasserflächen, Gewächshäusern o.ä.*



ist diese ‚vernachlässigbar‘. Unter Berücksichtigung von weiteren Einflussfaktoren wie z.B. Geländestruktur, lokalen Wetterbedingungen (Frühnebel, etc.) kann die Wahrscheinlichkeit für das Auftreten von Reflexion durch die PV Anlage als gering eingestuft werden. Durch den Einsatz von hochwertigen PV Modulen hat der Auftraggeber, die nach aktuellem Stand der Technik möglichen Maßnahmen zur Vermeidung von potenziellen Reflexionen ergriffen. Die Analyse von 4 exemplarisch gewählten Messpunkten zeigt im Verlauf der B432 nur eine geringe, theoretische Wahrscheinlichkeit für Reflexionen. Die Einfallswinkel liegen allerdings deutlich außerhalb des für Fahrzeugführer relevanten Sichtwinkels und daher sind potenzielle Reflexionen nicht relevant. Darüber besteht aufgrund der örtlichen Gegebenheiten überwiegend kein direkter Sichtkontakt zur Immissionsquelle. Aktuell wurden einzelne Knicks im Randbereich auf den Stock gesetzt, sodass Teile der PV Anlage bis zum Neuaustrieb evtl. sichtbar sein könnten. Aufgrund der Einfallswinkel von potenziellen Reflexionen kann allerdings eine Beeinträchtigung von Fahrzeugführern oder gar eine Blendwirkung ausgeschlossen werden. Die Sicherheit des fließenden Verkehrs ist gewährleistet. Dies gilt für PKW und gleichermaßen auch für LKW mit erhöhter Sitzposition. Im Bereich der Gebäude an der Adresse Brauner Hirsch sind keine relevanten Reflexionen nachweisbar und daher kann eine Beeinträchtigung von Anwohnern durch die PV-Anlage bzw. ‚eine erhebliche Belästigung‘ im Sinne der LAI Lichtleitlinie ausgeschlossen werden. In der weiteren Umgebung sind keine relevanten Gebäude oder schutzwürdigen Zonen vorhanden. Auf Basis der vorliegenden Ergebnisse ist davon auszugehen, dass die theoretisch berechneten Reflexionen in der Praxis keine Blendwirkung entwickelt werden. [...] Aus Immissionsschutzrechtlicher Sicht bestehen keine Einwände gegen das Bauvorhaben.“

Derzeit gehen vom Plangebiet Auswirkungen einer ordnungsgemäß betriebenen Landwirtschaft aus (Lärm/Staub). Von den Photovoltaikmodulen gehen keine erheblichen betriebsbedingten Lärmemissionen aus. Von den Trafogebäuden ist mit örtlich begrenzten, geringen Lärmemissionen zu rechnen. Baubedingte Auswirkungen wie ein erhöhtes Verkehrsaufkommen durch den Baustellenverkehr sowie Lärm- und Staubemissionen treten nur während eines begrenzten Zeitraumes von wenigen Wochen auf. Daher wird der Belang im Folgenden nicht weiter untersucht.

#### **d) Umweltbezogene Auswirkungen auf Kulturgüter und sonstige Sachgüter**

Es wird auf § 15 DSchG verwiesen: Wer Kulturdenkmale entdeckt oder findet, hat dies unverzüglich unmittelbar oder über die Gemeinde der oberen Denkmalschutzbehörde mitzuteilen. Die Verpflichtung besteht ferner für die Eigentümerin oder den Eigentümer und die Besitzerin oder den Besitzer des Grundstücks oder des Gewässers, auf oder in dem der Fundort liegt, und für die Leiterin oder den Leiter der Arbeiten, die zur Entdeckung oder zu dem Fund geführt haben. Die Mitteilung einer oder eines der Verpflichteten befreit die übr-

gen. Die nach Satz 2 Verpflichteten haben das Kulturdenkmal und die Fundstätte in unverändertem Zustand zu erhalten, soweit es ohne erhebliche Nachteile oder Aufwendungen von Kosten geschehen kann. Diese Verpflichtung erlischt spätestens nach Ablauf von vier Wochen seit der Mitteilung. Archäologische Kulturdenkmale sind nicht nur Funde, sondern auch dingliche Zeugnisse wie Veränderungen und Verfärbungen in der natürlichen Bodenbeschaffenheit.

Bei Beachtung der Hinweise wird eine Erheblichkeit nicht angenommen. Daher wird dieser Belang im Folgenden nicht weiter untersucht.

**e) Die Vermeidung von Emissionen sowie der sachgerechte Umgang mit Abfällen und Abwässern**

Nicht betroffen, da keine erheblichen Emissionen zu erwarten sind. Der sachgerechte Umgang mit Abfällen und ihre umweltschonende Beseitigung und Verwertung wird durch entsprechende fachgesetzliche Regelungen sichergestellt.

**f) Die Nutzung erneuerbarer Energien sowie die sparsame und effiziente Nutzung von Energie**

Nicht betroffen, da es sich bei dem Vorhaben um die Erzeugung erneuerbarer Energien in Form von Photovoltaik handelt.

**g) Die Darstellung von Landschaftsplänen sowie von sonstigen Plänen, insbesondere des Wasser-, Abfall- und Immissionsschutzrechts**

Von den vorhandenen Knicks wird genügend Abstand gehalten und die Knickstrukturen sollen erhalten bleiben. Teilweise liegt das Plangebiet innerhalb einer Fläche für die Wiederanreicherung und Gliederung der Feldflur.

Durch die geplante Nutzung wird die Fläche extensiviert und als Gras- und Krautflur entwickelt. Zudem werden weitere Heckenpflanzungen ergänzt. Dabei wird auch die Biotopverknüpfung durch Heckenanpflanzungen festgesetzt.

Der Tümpel, der als geschütztes Biotop dargestellt wird, wird erhalten und nicht durch PV-Anlagen überstellt.

Daher weicht die Planung nicht von den Darstellungen des Landschaftsplanes ab. Daher wird dieser Belang im Folgenden nicht weiter untersucht.

**h) Die Erhaltung der bestmöglichen Luftqualität in Gebieten, in denen die durch Rechtsverordnung zur Erfüllung von Rechtsakten der Europäischen Union festgelegten Immissionsgrenzwerte nicht überschritten werden.**

Nicht betroffen, da keine erheblichen Emissionen zu erwarten sind.

**i) Die Wechselwirkungen zwischen den einzelnen Belangen des Umweltschutzes nach den Buchstaben a bis d**

Wesentliche Auswirkungen auf die Wechselwirkungen zwischen den Belanggruppen sind nicht erkennbar, es sind ohnehin nur die Belange a) „Die Auswirkungen auf Tiere, Pflanzen, Fläche, Boden, Wasser, Luft, Klima und das Wirkungsgefüge zwischen ihnen sowie die Landschaft und die biologische Vielfalt“ überhaupt betroffen. Von einer Erheblichkeit wird daher nicht ausgegangen. Daher wird dieser Belang im Folgenden nicht weiter untersucht.

**j) Unbeschadet des § 50 Satz 1 des Bundes-Immissionsschutzgesetzes, die Auswirkungen, die aufgrund der Anfälligkeit der nach dem Bebauungsplan zulässigen Vorhaben für schwere Unfälle oder Katastrophen zu erwarten sind, auf die Belange nach den Buchstaben a bis d und i**

Die nach dieser Bauleitplanung zulässigen Vorhaben verursachen keine schweren Unfälle oder Katastrophen. Daher wird dieser Belang im Folgenden nicht weiter untersucht.

**7.2 Beschreibung und Bewertung der erheblichen Umweltauswirkungen, die in der Umweltprüfung nach § 2 Abs. 4 Satz 1 ermittelt wurden**

Erhebliche Umweltauswirkungen sind in der Umweltprüfung nur für die Belange a) „Die Auswirkungen auf Tiere, Pflanzen, Fläche, Boden, Wasser, Luft, Klima und das Wirkungsgefüge zwischen ihnen sowie die Landschaft und die biologische Vielfalt“ zu erwarten. Die folgenden Ausführungen beschränken sich daher auf diese Aspekte.

**7.2.1 Bestandsaufnahme der einschlägigen Aspekte des derzeitigen Umweltzustands (Basiszenario), einschließlich der Umweltmerkmale der Gebiete, die voraussichtlich erheblich beeinflusst werden:**

**a) Tiere, Pflanzen, Fläche, Boden, Wasser, Luft, Klima und das Wirkungsgefüge zwischen ihnen sowie die Landschaft und die biologische Vielfalt**

**Tiere**

Für die im Artenschutzgutachten (vgl. Anlage 4) bestimmten Arten/ Artengruppen, für die eine potenzielle Betroffenheit durch das Vorhaben besteht, wird im Folgenden das Eintreten der Verbotstatbestände nach § 44 BNatSchG durch die Auswirkungen des geplanten Vorhabens geprüft.

**Fledermäuse**

**§ 44 Abs. 1 Nr. 1 BNatSchG**

Im Zuge des Vorhabens ist weder die Entfernung von Gehölzen noch von Gebäuden geplant. Eine direkte Zerstörung von Quartieren und die damit einhergehende Schädigung und Tötung von Individuen kann somit ausgeschlossen werden. Durch nächtliche Bauarbeiten und die damit verbundenen Emissionen können jedoch temporäre Beeinträchtigungen

von den umliegenden Fledermausquartieren entstehen. Unter Umständen können diese Quartiere ihre Funktion nicht (vollständig) erfüllen und auch die baubedingte Schädigung/Tötung von Individuen kann nicht ausgeschlossen werden. Es werden Maßnahmen erforderlich (vgl. Kap. 7.2.4).

Vom Vorhaben gehen keine Wirkungen aus, die auf eine anlagen- oder betriebsbedingte Tötung von Fledermäusen schließen lassen.

*§ 44 Abs. 1 Nr. 2 BNatSchG*

Durch die Bauarbeiten und die damit verbundenen Lärm- und Lichtemissionen kann es zu temporären Störungen von Individuen kommen, die das Plangebiet als Nahrungshabitat nutzen oder sich in den angrenzenden Gehölzen aufhalten. Diese Störungen beschränken sich jedoch auf die aktive Bauphase. Individuen können in dieser Phase auf umliegende Strukturen ausweichen. Eine erhebliche Störung der lokalen Population wird ausgeschlossen. Von der geplanten Anlage und den anzulegenden Begleitstrukturen gehen nach aktuellem Kenntnisstand keine Wirkungen aus, die auf eine erhebliche Störung der lokalen Population hinweisen. Ultraschallemissionen, welche während der Stromerzeugung in den Wechselrichtern erzeugt werden, sind hauptsächlich tagsüber zu erwarten. Eine Beeinträchtigung nahrungssuchender Fledermäuse ist also ausschließlich während der frühen Dämmerungsphase bei frühfliegenden Arten möglich. Individuen können in dieser Phase auf umliegende Strukturen ausweichen. Eine erhebliche Störung der lokalen Population wird ausgeschlossen. Das Eintreten des Verbotstatbestands der erheblichen Störungen ist nicht erfüllt.

*§ 44 Abs. 1 Nr. 3 BNatSchG*

Bei nächtlichen Bauarbeiten und einer damit verbundenen Beleuchtung kann es zu einer temporären Reduktion des Nahrungsangebotes im Planungsgebiet kommen. Für die im Nahbereich vorkommenden Fledermausarten wird das Plangebiet als zur Fortpflanzungsstätte gehörendes Nahrungshabitat gewertet. Durch die Umlenkung und Tötung von Insekten durch Bauscheinwerfer und die Beleuchtung von Quartierbäumen kann es daher zu einer baubedingten Schädigung von Fortpflanzungsstätten kommen. Im Rahmen des Vorhabens ist keine dauerhafte nächtliche Beleuchtung der Anlage vorgesehen. Eine mögliche Umzäunung stellt keine Beeinträchtigung des Nahrungshabitats dar. Durch die Umwandlung des Ackers in extensives Grünland ist trotz der Teilüberbauung keine Verschlechterung des Nahrungshabitats zu erwarten. Ultraschallemissionen, die während der Stromerzeugung in den Wechselrichtern erzeugt werden, sind hauptsächlich tagsüber zu erwarten und gehen mit Einsetzen der Dämmerung zurück. Dennoch ist eine Beeinträchtigung von

Fledermäusen in ihren Quartieren potenziell möglich. Eine Schädigung von Fortpflanzungs- und Ruhestätten kann im Nahbereich von ca. 30 m nicht ausgeschlossen werden.

Der Verbotstatbestand der Schädigung von Fortpflanzungsstätten ist damit bau- und betriebsbedingt erfüllt, entsprechende Maßnahmen werden in Kapitel 7.2.4 beschrieben.

#### Haselmaus

##### *§ 44 Abs. 1 Nr. 1 BNatSchG*

Es sind im Rahmen der Bauarbeiten keine Entfernung von Gehölzen oder Saumstrukturen geplant. Somit sind keine potenziell geeigneten Lebensraumstrukturen der Haselmaus von den Bauarbeiten betroffen und ein baubedingtes Tötungsrisiko kann ausgeschlossen werden. Eine betriebsbedingte Betroffenheit ist für die Haselmaus nicht gegeben, da die geplante PV-Anlage keine Auswirkungen auf in direkter Nachbarschaft zum Geltungsbereich vorkommende Haselmäuse haben wird. Ein betriebsbedingtes Tötungsrisiko kann somit ebenso ausgeschlossen werden.

Der Verbotstatbestand der Schädigung/ Tötung von Individuen wird nicht erfüllt.

##### *§ 44 Abs. 1 Nr. 2 BNatSchG*

Da vorhabenbedingt keine Gehölze oder Saumstrukturen entfernt werden, kann ausgeschlossen werden, dass weiträumige Nahrungsgrundlagen aus dem Lebensraum der Haselmaus entzogen werden. Es treten keine Zerschneidungen des Lebensraums ein, die zur Einschränkung von Wandermöglichkeiten führen können. Das Eintreten von Störungsverboten durch Lärm, Erschütterungen oder visuelle Effekte kann im Regelfall ausgeschlossen werden. Haselmäuse haben sich im Gegensatz zu früheren Untersuchungen als vergleichsweise lärmtolerant erwiesen. Die lokale Population der potenziell vorkommenden Haselmaus ist somit von baubedingten Störungen nicht betroffen. Von der geplanten PV-Anlage gehen keine betriebsbedingten Wirkfaktoren aus, die eine Störung der Haselmaus verursachen könnten. Ein anlagen- und betriebsbedingtes Risiko der Störung der lokalen Population kann ausgeschlossen werden.

Der Verbotstatbestand der erheblichen Störung wird nicht erfüllt.

##### *§ 44 Abs. 1 Nr. 3 BNatSchG*

Da durch die Bauarbeiten keine Lebensraumstrukturen der Haselmaus betroffen sind, ist mit einem baubedingten Eintreten des Verbotstatbestandes nach § 44 Abs. 1 Nr. 3 BNatSchG nicht zu rechnen. Eine betriebsbedingte Betroffenheit ist ebenfalls nicht gegeben, da von keiner schädigenden Wirkung der PV-Anlage auf den Lebensraum der Haselmaus auszugehen ist.

Der Verbotstatbestand der Schädigung/ Vernichtung von Fortpflanzungs- und Ruhestätten wird nicht erfüllt.

Sofern im Rahmen der Umsetzung des Vorhabens keine Gehölz- und Saumstrukturen entfernt werden müssen, ist die Haselmaus vom geplanten Vorhaben nicht betroffen. Es sind keine Vermeidungs- oder Ausgleichsmaßnahmen vorzunehmen.

#### Fischotter

##### *§ 44 Abs. 1 Nr. 1 BNatSchG*

Der Fischotter gilt als scheues Tier, das menschliche Aktivitäten grundsätzlich meidet. Durch den vergrämenden Effekt der Bauarbeiten können daher Tötungen während der Errichtung der geplanten PV-Anlage ausgeschlossen werden.

Die geplante PV-Anlage wird durch den unteren Durchlass der Umzäunung für den Fischotter weiterhin passierbar sein. Von den Modulen und der zugehörigen Infrastruktur gehen keine Wirkungen aus, die den Fischotter gefährden. Das Plangebiet ist somit weiterhin als Teil des Standardlebensraums der Art zu werten, in dem ein allgemeines Lebensrisiko zu erwarten ist. Eine anlagen- und betriebsbedingte Erhöhung des Tötungsrisikos kann ausgeschlossen werden.

Das Eintreten des Verbotstatbestands der Schädigung/ Tötung von Individuen wird nicht erfüllt.

##### *§ 44 Abs. 1 Nr. 2 BNatSchG*

Für den Fischotter stellt das Vorhabengebiet nur einen kleinen Ausschnitt seines gesamten genutzten Territoriums bzw. Aktionsraum dar. Durch den vergrämenden Effekt der Bauarbeiten ist eine Störung einzelner Individuen auf ihren Wanderungen im Nahbereich des Vorhabengebietes möglich. Jedoch kann eine Verschlechterung des Erhaltungszustands der lokalen Population aufgrund des geringen lokalen und zeitlichen Umfangs der Beeinträchtigung sicher ausgeschlossen werden.

Nach Umsetzung des Vorhabens gleicht das Vorhabengebiet mit den installierten Strukturen weiten Teilen der vom Fischotter auf seinen Wanderungen und Streifzügen durchqueren anthropogen genutzten Landschaft. Die zu erwartenden anlagen- und betriebsbedingten Störungen entsprechen denen, die in weiten Teilen seines Lebensraumes präsent sind. Eine Verschlechterung des Erhaltungszustands der lokalen Populationen kann ausgeschlossen werden.

Das Eintreten des Verbotstatbestandes der erheblichen Störungen ist nicht erfüllt.

#### § 44 Abs. 1 Nr. 3 BNatSchG

Das Vorhabengebiet selbst stellt keinen relevanten Lebensraum für den Fischotter dar. Geeignete Strukturen befinden sich z.B. am Rand der Fläche in einem Feldgehölz. Da in diesem Bereich aber keine baubedingte Inanspruchnahme von Flächen erfolgt, kann eine baubedingte Schädigung / Vernichtung von Fortpflanzungs- und Ruhestätten ausgeschlossen werden. Das Vorhabengebiet selbst stellt keinen relevanten Lebensraum für den Fischotter dar. Die Wirkfaktoren werden keine Störungsquellen für den Lebensraum des Fischotters im Nahbereich darstellen, welche deren potenzielle Relevanz als Wanderweg oder Habitat für den Fischotter, beeinträchtigen könnten. Eine anlagen- und betriebsbedingte Schädigung / Vernichtung von Fortpflanzungs- und Ruhestätten kann daher ausgeschlossen werden.

Das Eintreten des Verbotstatbestands der Schädigung/Vernichtung von Fortpflanzungs- und Ruhestätten ist nicht erfüllt.

#### Amphibien

Der Wirkungsbereich (1 km) des Vorhabengebietes umfasst zahlreiche kleine Gehölze und Knicks sowie Grünlandflächen und Kleingewässer und bietet damit verschiedene geeignete Habitate für Amphibienarten. Wie die Auswertung der LANIS-Daten (LLUR & LANIS-SH 2023) und der Verbreitungskarten der Amphibienarten in Schleswig-Holstein (MELUND & FÖAG 2018) zeigen, wurden im Gebiet bereits Arten nachgewiesen (Moorfrosch, Laubfrosch, Kammmolch) oder haben ein bekanntes Verbreitungsgebiet in der Region (Wechselkröte). Für den Nahbereich des Plangebietes wird daher von einer Eignung für Amphibien und einem regelmäßigen Vorkommen der o.g. Arten ausgegangen. Eine Nutzung der Vorhabenfläche während der Wanderzeiten ist nicht ausgeschlossen.

#### § 44 Abs. 1 Nr. 1 BNatSchG

Für die im Vorhabengebiet potenziell vorkommenden Amphibienarten können Tagesverstecke und Winterquartiere in den direkt an das Plangebiet angrenzenden Gehölz- und Saumstrukturen liegen. Weiterhin ist eine Nutzung der Flächen während der saisonalen Wanderungen anzunehmen. Baubedingte Tötungen von Individuen durch den Baustellenverkehr können damit nicht ausgeschlossen werden.

Durch die vorhabenbedingte Umwidmung des Ackerlandes zu Grünland im Plangeltungsbereich ist von einer Erhöhung der Habitatqualität für Amphibien im Vergleich zum Ausgangszustand auszugehen. Jedoch können Amphibien, die sich während der Grünlandpflege (Mahd) in der Fläche befinden, zu Schaden kommen.



Das Eintreten des Verbotstatbestands der Schädigung/Tötung von Individuen kann nicht ausgeschlossen werden, entsprechende Maßnahmen werden in Kapitel 7.2.4 aufgezeigt.

*§ 44 Abs. 1 Nr. 2 BNatSchG*

Die Verwirklichung dieses Verbotstatbestandes ist an die Verschlechterung des Erhaltungszustands der betroffenen lokalen Populationen gekoppelt. Die während der Bauarbeiten zu erwartenden Störungen (z. B. Bewegungsunruhe, Erschütterungen) sind nur kleinräumig und kurzzeitig wirksam, so dass es zu temporären Ausweichreaktion der Amphibien kommen kann. Ein dauerhafter Einfluss oder eine Verschlechterung des Erhaltungszustands der betroffenen lokalen Populationen kann jedoch sicher ausgeschlossen werden.

Störungen der lokalen Population sind aufgrund der Durchlässigkeit der Umzäunung, des Abstandes der PV-Module zum Boden sowie dem Ausbleiben von Lärm- oder Blendwirkung am Boden nicht zu erwarten. Eine Verschlechterung des Erhaltungszustands der betroffenen Populationen ist nicht anzunehmen.

Der Verbotstatbestand der erheblichen Störung wird nicht erfüllt.

*§ 44 Abs. 1 Nr. 3 BNatSchG*

Während der Bauphase kann es zum Verlust von Ruhestätten (Tagesverstecke sowie Überwinterungshabitate) von Amphibien kommen, da im Zuge der Errichtung der PV-Module sowie durch die geplante Begrünung der Fläche Baumaschinen und Bodenbearbeitungswerkzeuge die Oberflächenstruktur des Ackers verändern. Eine baubedingte Schädigung von Fortpflanzungsstätten (Gräben und Kleingewässer) ist nicht zu erwarten.

Aufgrund des Abstandes der PV-Module zum Boden, der Durchlässigkeit der Umzäunung sowie dem Ausbleiben von Lärm- oder Blendwirkungen am Boden sind keine dauerhaften Störungen der PV-Anlage auf Amphibien zu erwarten. Von einer Schädigung oder Vernichtung von Fortpflanzungs- und Ruhestätten ist nicht auszugehen.

PVA sind grundsätzlich geeignete Lebensräume für Amphibien, da aufgrund der Deckung durch die Modulreihen und des Nahrungsreichtums durch Insekten sehr günstige Bedingungen entstehen. Die Abstände der Modulreihen zueinander haben keinen Einfluss auf Vorkommen von Amphibien, da diese insbesondere in der warmen Jahreszeit Beschattungen vorziehen (BNE, 2019). Die Durchlässigkeit der Umzäunung von ca. 0,2 m Abstand zur Bodenoberfläche lässt die Ein- und Abwanderung von Amphibien in und aus dem Plangelungsbereich weiterhin zu.

Der Verbotstatbestand der Schädigung/Vernichtung von Ruhestätten im Landhabitat kann durch Artenschutzrechtliche Vermeidungsmaßnahmen ausgeschlossen werden (Kap. 7.2.4).



### Brutvögel offener und halboffener Biotope

#### *§ 44 Abs. 1 Nr. 1 BNatSchG*

Bei der Brutvogelkartierung im Jahr 2023 wurden keine Brutvögel des Offenlandes festgestellt. Eine baubedingte Schädigung/Tötung von Individuen ist somit ausgeschlossen. Ausgleichsmaßnahmen sind nicht erforderlich.

Es ist davon auszugehen, dass die grundsätzliche Verbesserung des Habitats durch bessere Nahrungsverfügbarkeit und weniger Störung durch landwirtschaftliche Bodenbearbeitung zu einer zukünftigen Ansiedelung von Brutvögeln offener und halboffener Habitate führen wird. Somit sind Tötungen von am Boden brütenden Vögeln durch die notwendige Pflege des Grünlandes (Mahd) im Bereich der geplanten PVA nicht auszuschließen.

Das Eintreten des Verbotstatbestandes der Schädigung/Tötung von Individuen kann betriebsbedingt nicht ausgeschlossen werden, Artenschutzrechtliche Vermeidungsmaßnahmen werden in Kapitel 7.2.4 behandelt.

#### *§ 44 Abs. 1 Nr. 2 BNatSchG*

Bei der Kartierung im Jahr 2023 wurden keine Brutvögel des Offenlandes festgestellt. Es sind außerdem ausreichend adäquate Ausweichhabitate für alle Arten in ausreichender Größe und unmittelbarer räumlicher Nähe in der landwirtschaftlich geprägten Umgebung vorhanden. Eine Verschlechterung des Erhaltungszustands der lokalen Population ist ausgeschlossen. Das Eintreten des Verbotstatbestandes der erheblichen Störung wird nicht erfüllt.

#### *§ 44 Abs. 1 Nr. 3 BNatSchG*

Bei der Kartierung im Jahr 2023 wurden keine Brutvögel festgestellt. Das Eintreten des Verbotstatbestandes der Schädigung/Vernichtung von Fortpflanzungs- und Ruhestätten ist somit nicht erfüllt.

Es ist davon auszugehen, dass die grundsätzliche Verbesserung des Habitats durch bessere Nahrungsverfügbarkeit und weniger Störung durch landwirtschaftliche Bodenbearbeitung zu einer zukünftigen Ansiedelung von Brutvögeln offener und halboffener Habitate führen wird. Somit ist eine Schädigung oder Vernichtung von Fortpflanzungs- und Ruhestätten nicht auszuschließen.

Das Eintreten des Verbotstatbestandes der Schädigung/Vernichtung von Fortpflanzungs- und Ruhestätten kann betriebsbedingt nicht ausgeschlossen werden. Entsprechende Vermeidungsmaßnahmen sind erforderlich (Kap. 7.2.4).

### Rotmilan

Die Vorhabenfläche stellt nur einen kleinen Teil des gesamten Aktionsraumes und des Nahrungsgebietes für den Rotmilan dar. Da im Rahmen der Umsetzung des Vorhabens keine Gehölze entfernt werden und die Vorhabenfläche als Nahrungsfläche nicht als essenziell einzustufen ist, ist eine vorhabenbedingte Betroffenheit der Art nicht anzunehmen. Es sind keine Maßnahmen erforderlich.

Für Insekten (z.B. Tagfalter und Heuschrecken) stellen die Ackerflächen einen schlechten Lebensraum dar, sodass wenige Arten zu erwarten sind. Zwischen und unter den PV-Modulen wird aufgrund der Verschattung eine Grasdecke prognostiziert. Die angesäten Flächen werden nur extensiv genutzt, weshalb von einer ungestörten Entwicklung ausgegangen wird. Dadurch wird ein attraktiver Lebensraum für die Insekten geschaffen. Die Errichtung und der Betrieb von PV-Freiflächenanlagen weisen keine negativen Auswirkungen auf die Gruppe der Insekten auf.

Andere Arten des Anhangs IV der FFH-Richtlinie sind nicht zu erwarten, da die übrigen Arten des Anhangs IV ein abweichendes Verbreitungsbild oder sehr spezielle Lebensraumsprüche haben (Moore, alte Wälder, Trockenrasen, Heiden, spezielle Gewässer, marine Lebensräume), die hier nicht erfüllt werden.

### **Pflanzen**

Das Plangebiet besteht aus einer rund 29,9 ha großen Fläche, östlich der Ortschaft Holstendorf und nördlich der Bundesstraße 432.

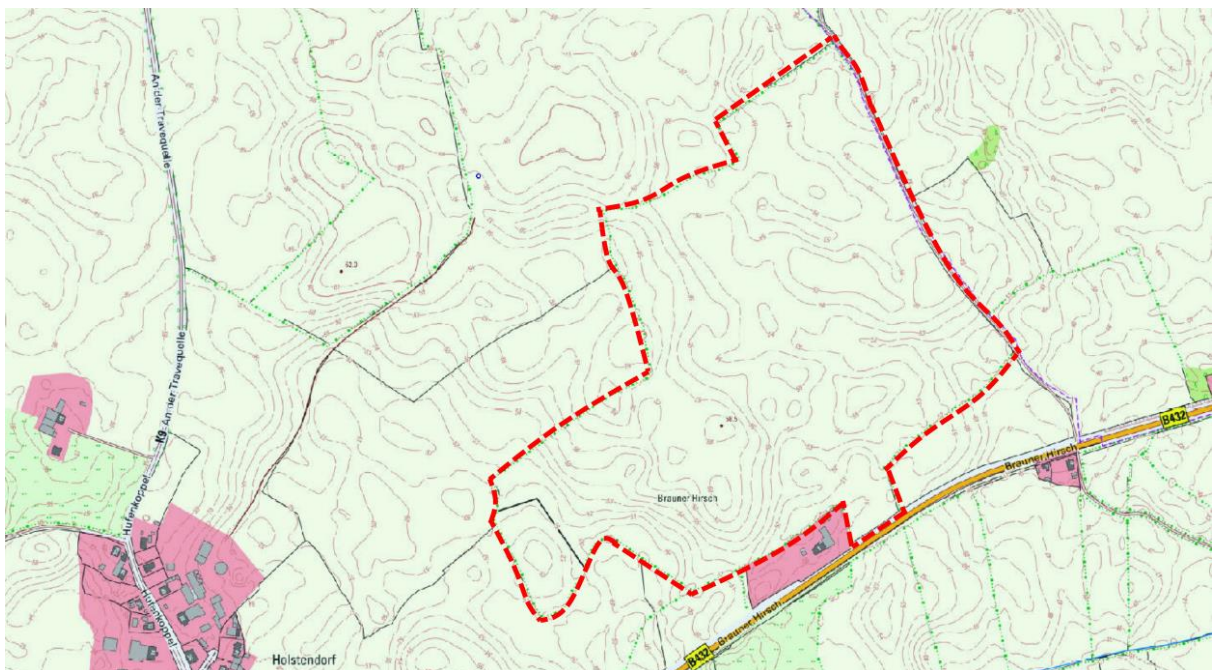


Abb: Ausschnitt Plangebiet – Topografische Karte (Quelle: DigitalerAtlasNord mit Ergänzungen)



Das Plangebiet erstreckt sich über ein leicht bewegtes Gelände. Von der Bundesstraße 432 aus erhebt sich eine weitgestreckte Kuppe mit einer Höhendifferenz von ca. 8 m im süd-westlichen Drittel der Fläche.

Das Plangebiet und auch die umliegenden Flächen werden intensiv ackerbaulich genutzt. Es handelt sich um große Ackerschläge. Die Knickdichte ist in diesem Bereich nördlich der B 432 gering. Südlich der B 432 finden sich kleinteiligere und vielfältigere Strukturelemente der Kulturlandschaft. Zwischen der B 432 und dem Plangebiet liegt eine Hofstelle (SD) mit einem großzügigen, parkähnlichen Außengelände. Es handelt sich hierbei um eine von Gehölzen eingefasste Grünlandfläche.

Innerhalb der Vorhabenfläche befindet sich im nördlichen Teilbereich eine ca. 190 m<sup>2</sup> große, trockene Senke, die flächig mit Weiden (*Salix* i.S.) bewachsen und als Weidengebüsch außerhalb von Gewässern (HBw) anzusprechen ist.



Foto: Weidengebüsch auf Vorhabenfläche



Foto: Knick und Feldhecken an der Nordgrenze

Nach Norden, Westen und Süden ist das Plangebiet von Knicks (HWy§) und Feldhecken (HF§) eingefasst. Da die Knickwälle streckenweise stark verkümmert oder nicht vorhanden sind, sind die Übergänge hier fließend. Die Knicks und Feldhecken im Norden, Nordwesten und Süden weisen überwiegend einen mäßigen Erhaltungszustand auf. Sie sind mit Überhältern aus Stieleichen (*Quercus robur*) bestanden und weisen einen einreihigen, streckenweise lückigen Bewuchs aus Weißdorn (*Crataegus monogyna*), Schlehe (*Prunus spinosa*), Haselnuss (*Corylus avellana*), Zitterpappel (*Populus tremula*), Holunder (*Sambucus nigra*) und Feldahorn (*Acer campestre*) in der Strauchschicht auf.



Foto: lückiger Knickabschnitt an der Westgrenze des Plangebietes, Blickrichtung West

Im äußersten Westen befindet sich auf einer Länge von ca. 215 m ein Doppelknick mit einem verbuschenden Zwischenraum – vermutlich die zuwachsenden Strukturen eines ehemaligen Redders.

Die nach Norden und Süden an den Redder angrenzenden linearen Gehölzstrukturen sind streckenweise aus nur wenigen Arten Zitterpappel oder Weiden aufgebaut.



Foto: Feldhecke aus Weiden im Südwesten

Südwestlich grenzen an die Vorhabenfläche und die umgebende Feldhecke zwei kleine Grünlandflächen (GAy) an, die sich als tief liegende, zumeist feuchtere Restflächen in verwinkelten Flurstücksnischen nicht in der Ackernutzung befinden.

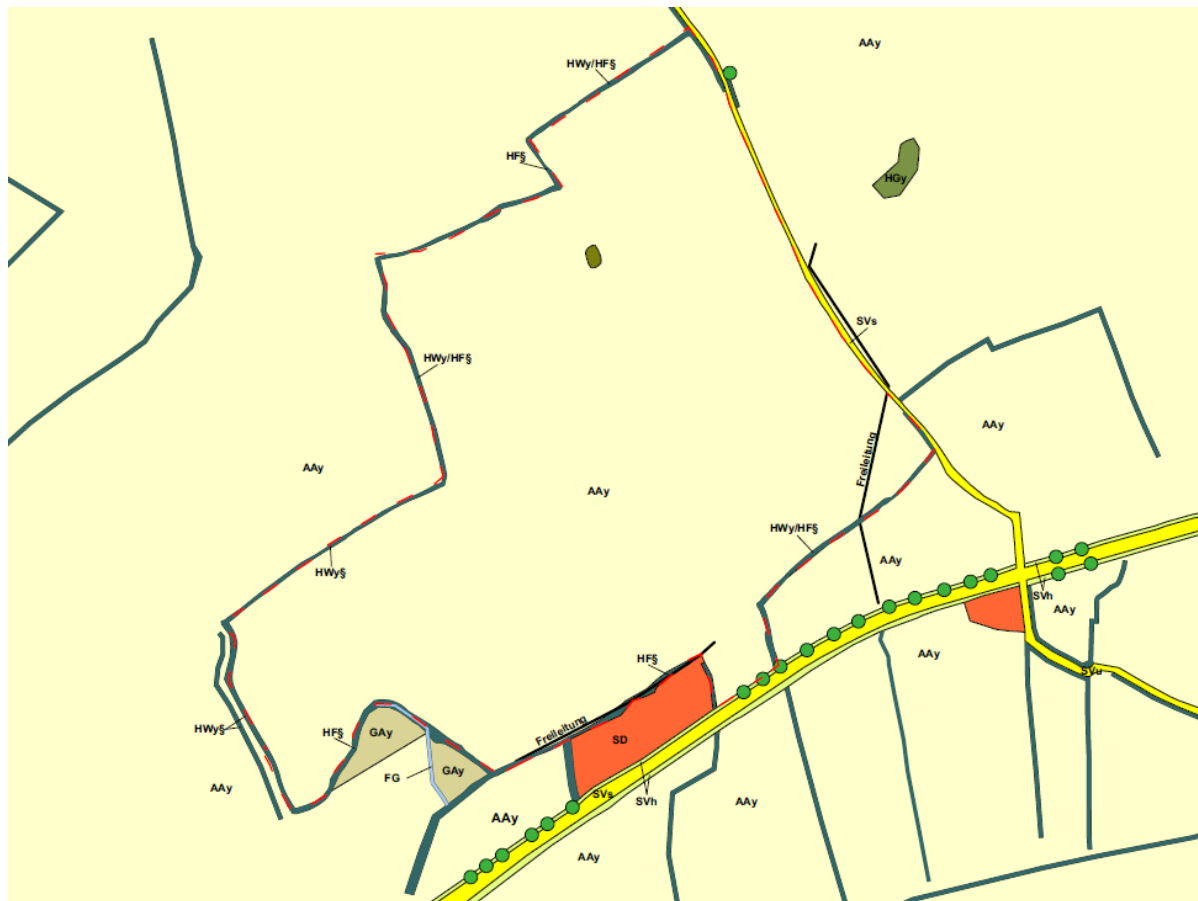
Die Bundesstraße 432 wird beidseitig von einer Baumreihe (SVh) begleitet.

Ein asphaltierter Wirtschaftsweg (SVs) zweigt von der B 432 nach Norden ab und bildet die östliche Plangebietsgrenze. Eine Freileitung verläuft parallel zu dem Wirtschaftsweg und kreuzt das Plangebiet in der äußersten südöstlichen Ecke.

Insgesamt stellt der Intensivacker des Plangebietes einen äußerst artenarmen Biotoptyp dar, welcher regelmäßigen anthropogenen Einflüssen unterliegt. Bereiche mit höherer Strukturvielfalt bilden die Knicks und linearen Gehölzstrukturen sowie die kleinen Grünlandflächen außerhalb des Plangebietes. In diese Strukturen wird durch die Planumsetzung nicht eingegriffen.

Die folgende Abbildung ist ein Ausschnitt der Biotoptypenkartierung für den Bebauungsplan Nr. 82 der Gemeinde Ahrensbök und zeigt die Biotoptypen auf der Vorhabenfläche und im näheren Umfeld.





#### LEGENDE

##### Gehölze außerhalb von Wäldern

- HE Einzelgehölze und Gehölzgruppen
- HR Baumreihe
- HWy Knicks §
- HF Typischer Knick/ Feldhecke §
- HFy Typische Feldhecke
- HBw Weidengebüsch außerhalb von Gewässern
- HGy Sonstiges Feldgehölz

##### Stillgewässer

- FG Graben

##### Grünland

- GAy Artenarmes Wirtschaftsgrünland

##### Acker- und Gartenbauflächen

- AAy Intensivacker

##### Biototypen in Zusammenhang mit baulichen Anlagen

- SVs Vollversiegelte Verkehrsfläche
- SVu Unversiegelter Weg mit und ohne Vegetation, Trittrassen
- SVh Straßenbegleitgrün mit Bäumen
- SD Bebauung im Außenbereich

Abb.: Biotypenkartierung

#### Arten des Anhangs IV der FFH-Richtlinie

In Schleswig-Holstein sind grundsätzlich drei Pflanzenarten des Anhangs IV der FFH-Richtlinie zu erwarten:

- Froschkraut (*Luronium natans*)
- Kriechender Sellerie (*Apium repens*)
- Schierlings-Wasserfenchel (*Oenanthe conioides*)

Alle drei Arten sind an feuchte bis zeitweise überschwemmte Lebensbereiche gebunden, Froschkraut und Kriechender Sellerie sind Pionierpflanzen und benötigen offene Böden oder Störstellen. Ein Vorkommen aller drei Arten in dem Vorhabengebiet des B-Plans Nr. 82 der Gemeinde Ahrensböök ist nicht zu erwarten.

### **Fläche und Boden**

Die Flächen des Plangebietes sind überwiegend intensiv landwirtschaftlich genutzte Ackerflächen. Die Topografie ist bewegt. Die Fläche ist teilweise mit Knickstrukturen abgegrenzt.

Gemäß der Bodenübersichtskarte 1:250.000 (Landwirtschafts- und Umweltatlas) handelt es sich größtenteils im Plangebiet um den Pseudogley. Die Böden des Plangebietes sind durch die intensive landwirtschaftliche Nutzung in ihrer Natürlichkeit überformt.

### **Wasser**

Das Plangebiet befindet sich weder in einem Trinkwasserschutzgebiet noch in einem Trinkwassergewinnungsgebiet. Durch die intensive landwirtschaftliche Nutzung besteht eine Vorbelastung des Schutzgutes Wasser im Plangebiet.

### **Luft, Klima**

Das Klima Schleswig-Holsteins gehört zu dem kühlgemäßigten subozeanischen Bereich. Charakteristisch sind die vorherrschenden Westwinde, verhältnismäßig hohe Winter- und niedrige Sommertemperaturen, geringe jährliche und tägliche Temperaturschwankungen, hohe Luftfeuchtigkeit und starke Winde.

Insgesamt ist von unbelasteten klimatischen Verhältnissen auszugehen.

### **Landschaft**

Das Landschaftsbild wird großräumig von intensiv genutzten Ackerflächen und strukturgebenden Knickflächen geprägt. Das Plangebiet selbst stellt sich als intensiv genutzt Ackerfläche dar, die durch Knickstrukturen weitgehend eingefasst wird.

### **Biologische Vielfalt, Wirkungsgefüge**

Das Vorhabengebiet selbst ist nur mäßig strukturiert, weist keine besonderen Böden oder Gewässer auf. Aufgrund der intensiven landwirtschaftlichen Nutzung der Fläche ist von einer durchschnittlichen biologischen Vielfalt innerhalb des Plangebietes auszugehen.

Innerhalb des betrachteten Landschaftsraumes kann aufgrund der vorhandenen Ökosysteme und der kontinuierlichen anthropogenen Beeinflussung von einem relativ stabilen Wirkungsgefüge ausgegangen werden.

### **7.2.2 Übersicht über die voraussichtliche Entwicklung des Umweltzustands bei Nichtdurchführung der Planung**

Bei Nichtdurchführung der Planung verbleibt es voraussichtlich bei den bisherigen Nutzungen als intensiv ackerbaulich genutzte Fläche bis an die Niederungsflächen des Biotopverbundes heran. Es wird weiterhin zu Stoffeinträgen (Dünge- und Pflanzenschutzmittel) in die Randbereiche des Biotopverbundsystems kommen.

### **7.2.3 Prognose über die Entwicklung des Umweltzustands bei Durchführung der Planung**

Die derzeitige Nutzung der Vorhabenfläche als Intensivacker entfällt. In Teilbereichen kommt es kleinflächig zu Teilversiegelungen und Versiegelungen, auf allen anderen Flächen wird extensiv genutztes Grünland entwickelt. Wie auf den nicht überdachten Flächen wird sich unter den PV-Modulen eine standortangepasste Flora einstellen. Stoffeinträge in die Umgebung z.B. in das Biotopverbundsystem durch die ordnungsgemäß betriebene Landwirtschaft auf der Vorhabenfläche entfällt. Erhebliche Emissionen von Schadstoffen, Erschütterungen, Lärm, Licht und Strahlung sind in der Betriebsphase der PV-Anlagen nicht zu erwarten. Die Erzeugung von regenerativer Energie stellt langfristig eine Verbesserung für die Schutzgüter Klima und Luft dar.

Die schutzgutbezogene Prognose der vorhabenbedingten Umweltauswirkungen erfolgt nach einem einheitlichen Prüfschema in tabellarischer Form.

Verwendete Symbole:

-- – für die vorliegende Planung nicht zutreffend bzw. nicht relevant

**X** – keine Beeinträchtigungen

**G** – geringe Beeinträchtigungen

**E** – erhebliche Beeinträchtigungen

Soweit sich erhebliche Beeinträchtigungen ergeben, werden Maßnahmen zur Vermeidung, Verminderung oder Kompensation erforderlich. Diese sind in Kapitel 7.2.4 beschrieben.



**a) Auswirkungen auf Tiere (1), Pflanzen (2), Fläche und Boden (3), Wasser (4), Luft und Klima (5) und das Wirkungsgefüge zwischen ihnen (6) sowie die Landschaft und die biologische Vielfalt (7)**

<b>Prognose über die Entwicklung des Umweltzustands bei Durchführung der Planung</b>				
<b>a (1) - Schutzgut Tiere</b>				
Beschreibung der Auswirkungen während der Bau- und Betriebsphase infolge:		Schutzgut-betroffenheit		Beschreibung Auswirkungen des geplanten Vorhabens
		Bau-phase	Betriebs-phase	
aa)	des Baus und des Vorhandenseins der geplanten Vorhaben, soweit relevant einschl. Abrissarbeiten	<b>G</b>	<b>X</b>	<ul style="list-style-type: none"> <li>- baubedingte Auswirkungen durch Baustellenbetrieb sind zu erwarten, bei Beachtung der einschlägigen Vorschriften jedoch nur vorübergehend für die Dauer der Bauphase und nicht erheblich</li> <li>- die Zugriffsverbote nach § 44 Abs. 1 BNatSchG werden nicht verletzt – siehe unter der Tabelle stehende Ausführungen zum europäischen Artenschutz gemäß § 44 BNatSchG</li> </ul>
bb)	der Nutzung natürlicher Ressourcen, insbes. Fläche, Boden, Wasser, Tiere, Pflanzen und biolog. Vielfalt, wobei soweit möglich die nachhaltige Verfügbarkeit dieser Ressourcen zu berücksichtigen ist	<b>G</b>	<b>G</b>	<ul style="list-style-type: none"> <li>- geringe baubedingte Verringerung der bodenbelebten Flächen und Lebensraumhabitate durch Versiegelung</li> <li>- durch die Einzäunung des Geländes kommt es zu einem Lebensraumzug für Mittel- und Großsäuger</li> <li>- langfristige Entwicklung differenzierter Lebensräume durch Übershirmung (z.B. aufgrund von unterschiedlich starker Verschattung und Austrocknung der Flächen unter den Modulen)</li> <li>- mittelfristige Schaffung neuer Lebensräume durch die Entwicklung von Extensivgrünland auf der Vorhabenfläche</li> </ul>
cc)	der Art und Menge an Emissionen von Schadstoffen, Lärm, Erschütterungen, Licht, Wärme und Strahlung sowie der Verursachung von Belästigungen	<b>G</b>	<b>X</b>	<ul style="list-style-type: none"> <li>- baubedingte Auswirkungen durch Baustellenbetrieb zu erwarten, jedoch nur vorübergehend für die Dauer der Bauphase und bei Beachtung der einschlägigen Vorschriften nicht erheblich</li> <li>- betriebsbedingte Beeinträchtigungen des Schutzgutes Tiere nicht zu erwarten</li> <li>- eine erhebliche Wärme- oder Strahlungsemission wird mit der Umsetzung der Planung voraussichtlich nicht einhergehen</li> </ul>
dd)	der Art und Menge der erzeugten Abfälle und ihrer Beseitigung und Verwertung	<b>X</b>	<b>X</b>	- bei Planung und Ausführung nach dem Stand der Technik nicht zu erwarten
ee)	der Risiken für die menschliche Gesundheit, das kulturelle Erbe oder die Umwelt (z.B. durch Unfälle oder Katastrophen)	--	--	
ff)	der Kumulierung mit den Auswirkungen von Vorhaben benachbarter Plangebiete unter Berücksichtigung etwaiger bestehender Umweltprobleme i.B. auf möglicherweise betroffene Gebiete mit spezieller Umweltrelevanz oder auf die Nutzung von natürlichen Ressourcen	<b>X</b>	<b>X</b>	- Kumulierung mit direkten oder etwaigen indirekten Auswirkungen von Vorhaben benachbarter Plangebiete ist nicht zu erwarten
gg)	der Auswirkungen der gepl. Vorhaben auf das Klima (z.B. Art und Ausmaß der Treib-	<b>X</b>	<b>X</b>	- anlagebedingte Erwärmung der Moduloberflächen bei längerer Sonnenexposition, beschattete Bereiche unter den Modulen weisen geringere Temperaturen auf.

<b>Prognose über die Entwicklung des Umweltzustands bei Durchführung der Planung</b>				
<b>a (1) - Schutzgut Tiere</b>				
Beschreibung der Auswirkungen während der Bau- und Betriebsphase infolge:		Schutzgut-betroffenheit		Beschreibung Auswirkungen des geplanten Vorhabens
		Bau-phase	Betriebs-phase	
	hausgasemissionen) und der Anfälligkeit der gepl. Vorhaben gegenüber den Folgen des Klimawandels			Dadurch Bildung eines eigenen, begrenzten Mikroklimas im direkten Anlagenumfeld und Entwicklung entsprechend angepasster Lebensräume. - keine besondere klimatische Funktion auf die Umgebung
hh)	der eingesetzten Techniken und Stoffe	<b>X</b>	<b>X</b>	- bei Planung und Ausführung unter Beachtung der anerkannten Regeln der Technik und der einschlägigen Gesetze, Verordnungen, Normen und Richtlinien nicht zu erwarten

Symbole: -- – nicht zutreffend, **X** – keine, **G** – geringe, **E** – erhebliche Beeinträchtigungen

#### Europäischer Artenschutz gemäß § 44 BNatSchG

Nach § 44 Abs. 1 BNatSchG ist es verboten,

- wild lebenden Tieren der besonders geschützten Arten nachzustellen, sie zu fangen, zu verletzen oder zu töten oder ihre Entwicklungsformen aus der Natur zu entnehmen, zu beschädigen oder zu zerstören,
- wild lebende Tiere der streng geschützten Arten und der europäischen Vogelarten während der Fortpflanzungs-, Aufzucht-, Mauser-, Überwinterungs- und Wanderungszeiten erheblich zu stören; eine erhebliche Störung liegt vor, wenn sich durch die Störung der Erhaltungszustand der lokalen Population einer Art verschlechtert,
- Fortpflanzungs- oder Ruhestätten der wild lebenden Tiere der besonders geschützten Arten aus der Natur zu entnehmen, zu beschädigen oder zu zerstören

Die im Rahmen der Bauleitplanung durchgeführte Prüfung zur artenschutzrechtlichen Verträglichkeit der Planung entbindet nicht von den auf Umsetzungsebene unmittelbar anzuwendenden artenschutzrechtlichen Bestimmungen.

Prognose über die Entwicklung des Umweltzustands bei Durchführung der Planung				
a (2) - Schutzgut Pflanzen				
Beschreibung der Auswirkungen während der Bau- und Betriebsphase infolge:		Schutzgut-betroffenheit		Beschreibung Auswirkungen des geplanten Vorhabens:
		Bau-phase	Betriebs-phase	
aa)	des Baus und des Vorhandenseins der geplanten Vorhaben, soweit relevant einschl. Abrissarbeiten	<b>G</b>	<b>X</b>	<ul style="list-style-type: none"> <li>- keine baubedingten Auswirkungen durch Baufeldräumung und Baustellenbetrieb zu erwarten, da nur intensiv landwirtschaftlich genutzte Flächen betroffen sind</li> <li>- aufgrund der Mindesthöhe der Module über Grund erhalten durch Streulicht alle Bereiche unter den Modulen ausreichend Streulicht, so dass sich eine dauerhafte Pflanzendecke einstellen kann (GfN 2007)</li> <li>- betriebsbedingte Auswirkungen: durch geplante Entwicklung von Extensivgrünland ist mittel- und langfristig eine Verbesserung des Arteninventars zu erwarten</li> <li>- vollständige Erhaltung vorhandener Gehölze</li> </ul>
bb)	der Nutzung natürlicher Ressourcen, insbes. Fläche, Boden, Wasser, Tiere, Pflanzen und biolog. Vielfalt, wobei soweit möglich die nachhaltige Verfügbarkeit dieser Ressourcen zu berücksichtigen ist	<b>G</b>	<b>X</b>	<ul style="list-style-type: none"> <li>- baubedingter, kleinflächiger Verlust von Vegetationsstandorten durch Versiegelung (Trafo- und Übergabebauwerke sowie Zufahrt)</li> <li>- die überschirmten Flächen sind nicht als versiegelte Flächen anzusprechen, da es zwar zu einer Reduzierung des Niederschlagswassers in Teilbereichen der überschirmten Flächen kommt, aufgrund des großen Abstandes zur Bodenoberfläche aber noch ausreichend Wasser für ein Bodenleben und Pflanzenwachstum unterhalb der Module zur Verfügung steht (GfN 2007)</li> <li>- mittel- und langfristig wird eine vielfältige Begrünung aller baulich nicht genutzten Bereiche prognostiziert, damit ist eine Verbesserung des Arteninventars zu erwarten.</li> </ul>
cc)	der Art und Menge an Emissionen von Schadstoffen, Lärm, Erschütterungen, Licht, Wärme und Strahlung sowie der Verursachung von Belästigungen	<b>G</b>	<b>X</b>	<ul style="list-style-type: none"> <li>- baubedingte Auswirkungen durch Baustellenbetrieb zu erwarten, jedoch nur vorübergehend für die Dauer der Bauphase und bei Beachtung der einschlägigen Vorschriften nicht erheblich</li> <li>- langfristig Entwicklung differenzierter Lebensräume durch Überschirmung (z.B. aufgrund von unterschiedlich starker Verschattung und Austrocknung der Flächen unter den Modulen)</li> <li>- anlagebedingte Erwärmung der Moduloberflächen bei längerer Sonnenexposition, beschattete Bereiche unter den Modulen weisen geringere Temperaturen auf. Dadurch Bildung eines eigenen, begrenzten Mikroklimas im direkten Anlagenumfeld und Entwicklung entsprechend angepasster Lebensräume.</li> <li>- eine erhebliche Wärme- oder Strahlungsemission wird mit der Umsetzung der Planung voraussichtlich nicht einhergehen</li> </ul>
dd)	der Art und Menge der erzeugten Abfälle und ihrer Beseitigung und Verwertung	<b>X</b>	<b>X</b>	- bei Planung und Ausführung nach dem Stand der Technik nicht zu erwarten
ee)	der Risiken für die menschliche Gesundheit, das kulturelle Erbe oder die Umwelt (z.B. durch Unfälle oder Katastrophen)	--	--	

Prognose über die Entwicklung des Umweltzustands bei Durchführung der Planung				
a (2) - Schutzgut Pflanzen				
Beschreibung der Auswirkungen während der Bau- und Betriebsphase infolge:		Schutzgut-betroffenheit		Beschreibung Auswirkungen des geplanten Vorhabens:
		Bau-phase	Betriebs-phase	
ff)	der Kumulierung mit den Auswirkungen von Vorhaben benachbarter Plangebiete unter Berücksichtigung etwaiger bestehender Umweltprobleme i.B. auf möglicherweise betroffene Gebiete mit spezieller Umweltrelevanz oder auf die Nutzung von natürlichen Ressourcen	X	X	- Kumulierung mit den Auswirkungen von Vorhaben benachbarter Plangebiete ist nicht zu erwarten
gg)	der Auswirkungen der gepl. Vorhaben auf das Klima (z.B. Art und Ausmaß der Treibhausgasemissionen) und der Anfälligkeit der gepl. Vorhaben gegenüber den Folgen des Klimawandels	X	X	- anlagebedingte Erwärmung der Moduloberflächen bei längerer Sonnenexposition, beschattete Bereiche unter den Modulen weisen geringere Temperaturen auf. Dadurch Bildung eines eigenen, begrenzten Mikroklimas im direkten Anlagenumfeld und Entwicklung entsprechend angepasster Arten und Lebensräume. - keine besondere klimatische Funktion auf die Umgebung
hh)	der eingesetzten Techniken und Stoffe	X	X	- bei Planung und Ausführung unter Beachtung der anerkannten Regeln der Technik und der einschlägigen Gesetze, Verordnungen, Normen und Richtlinien nicht zu erwarten

Symbole: -- – nicht zutreffend, **X** – keine, **G** – geringe, **E** – erhebliche Beeinträchtigungen

#### Artenschutzprüfung

Nach § 44 Abs. 1 BNatSchG ist es verboten,

- wild lebende Pflanzen der besonders geschützten Arten oder ihre Entwicklungsformen aus der Natur zu entnehmen, sie oder ihre Standorte zu beschädigen oder zu zerstören.

Pflanzenarten des Anhangs IV der FFH-Richtlinie sind im Plangebiet nicht vorhanden.

<b>Prognose über die Entwicklung des Umweltzustands bei Durchführung der Planung</b>				
<b>a (3) - Schutzgut Fläche und Boden</b>				
Beschreibung der Auswirkungen während der Bau- und Betriebsphase infolge:		Schutzgut-betroffenheit		Beschreibung Auswirkungen des geplanten Vorhabens:
		Bau-phase	Betriebs-phase	
aa)	des Baus und des Vorhandenseins der geplanten Vorhaben, soweit relevant einschl. Abrissarbeiten	E	E	<ul style="list-style-type: none"> <li>- kurz- und mittelfristig baubedingte Auswirkungen durch Baustellenbetrieb zu erwarten (Bodenverdichtung, Bodenabtrag und -auftrag)</li> <li>- erhebliche, ständige Auswirkungen sind Voll- und Teilversiegelungen des Bodens im Bereich der Pfosten und der Trafohäuschen</li> </ul>
bb)	der Nutzung natürlicher Ressourcen, insbes. Fläche, Boden, Wasser, Tiere, Pflanzen und biolog. Vielfalt, wobei soweit möglich die nachhaltige Verfügbarkeit dieser Ressourcen zu berücksichtigen ist	E	E	<ul style="list-style-type: none"> <li>- baubedingte kurzfristige Verringerung der bodenbelebten Flächen und Lebensraumhabitate im Baustellenbetrieb in Fahrbereichen. Diese werden temporär z.B. mit Stahlplatten befestigt</li> <li>- Voll- und Teilversiegelung im Bereich der Trafo- und Übergabebauwerke schränken natürliche Ressourcen (Bodenatmung, Grundwasserneubildung, Boden als Lebensraum für Flora und Fauna) dauerhaft ein</li> <li>- anlagebedingte Überschirmung der Bodenfläche führt zu Beschattung des Bodens unterhalb der Module und zu einer Ableitung des Niederschlags, so dass sich Bereiche mit deutlich höheren Niederschlagsereignissen in Traufbereichen den trockeneren Bereichen unterhalb der Module abwechseln</li> <li>- Auswirkungen durch Verschattung: durch die Mindesthöhe der Module steht durch das einfallende Streulicht in allen Bereichen unter den Modulen ausreichend Licht für die pflanzliche Primärproduktion zur Verfügung</li> <li>- Auswirkungen durch Veränderung der Niederschläge unterhalb der Module: durch die Überschirmung des Bodens wird der Niederschlag unter den Modulen reduziert. Dies kann zu oberflächlichem Austrocknen des Bodens führen. Die unteren Bodenschichten werden durch Kapillarkräfte des Bodens weiter mit Wasser versorgt, so dass sich eine durchgehende Vegetationsschicht ausbilden wird.</li> <li>- Erosion: da langfristig eine extensive Grünlandnutzung und Beweidung der Flächen durch Schafe unter den installierten Modulen geplant ist, sind erhebliche Bodenerosionen nach Bildung einer geschlossenen Vegetationsdecke nicht zu erwarten, zumal die besonders hängigen Bereiche von der Überstellung mit PV-Anlagen freigehalten werden. Der Standort weist darüber hinaus keine besondere Erosionsempfindlichkeit auf.</li> <li>- durch die Entwicklung von Extensivgrünland auf einem Intensivacker unterbleiben künftig Einträge von Dünge- und Pflanzenschutzmitteln in den Boden</li> </ul>
cc)	der Art und Menge an Emissionen von Schadstoffen, Lärm, Erschütterungen, Licht, Wärme und Strahlung sowie der Verursachung von Belästigungen	--	--	
dd)	der Art und Menge der erzeugten Abfälle und ihrer Beseitigung und Verwertung	X	X	- bei Planung und Ausführung nach dem Stand der Technik nicht zu erwarten

<b>Prognose über die Entwicklung des Umweltzustands bei Durchführung der Planung</b>				
<b>a (3) - Schutzgut Fläche und Boden</b>				
Beschreibung der Auswirkungen während der Bau- und Betriebsphase infolge:		Schutzgut-betroffenheit		Beschreibung Auswirkungen des geplanten Vorhabens:
		Bau-phase	Betriebs-phase	
ee)	der Risiken für die menschliche Gesundheit, das kulturelle Erbe oder die Umwelt (z.B. durch Unfälle oder Katastrophen)	--	--	
ff)	der Kumulierung mit den Auswirkungen von Vorhaben benachbarter Plangebiete unter Berücksichtigung etwaiger bestehender Umweltprobleme i.B. auf möglicherweise betroffene Gebiete mit spezieller Umweltrelevanz oder auf die Nutzung von natürlichen Ressourcen	X	X	- Kumulierung mit den Auswirkungen von Vorhaben benachbarter Plangebiete ist nicht zu erwarten, da geringe, ortsübliche Nutzungsmaße festgesetzt sind
gg)	der Auswirkungen der gepl. Vorhaben auf das Klima (z.B. Art und Ausmaß der Treibhausgasemissionen) und der Anfälligkeit der gepl. Vorhaben gegenüber den Folgen des Klimawandels	X	X	- anlagebedingt beschattete Bereiche unter den Modulen weisen geringere Temperaturen als die Oberfläche der Module auf. Durch Bildung eines eigenen, begrenzten Mikroklimas im direkten Anlageumfeld - keine besondere klimatische Funktion auf die Umgebung
hh)	der eingesetzten Techniken und Stoffe	X	X	- bei Planung und Ausführung unter Beachtung der anerkannten Regeln der Technik und der einschlägigen Gesetze, Verordnungen, Normen und Richtlinien nicht zu erwarten
Symbole: -- – nicht zutreffend, <b>X</b> – keine, <b>G</b> – geringe, <b>E</b> – erhebliche Beeinträchtigungen				

<b>Prognose über die Entwicklung des Umweltzustands bei Durchführung der Planung</b>				
<b>a (4) - Schutzgut Wasser</b>				
Beschreibung der Auswirkungen während der Bau- und Betriebsphase infolge:		Schutzgut-betroffenheit		Beschreibung Auswirkungen des geplanten Vorhabens:
		Bau-phase	Betriebs-phase	
aa)	des Baus und des Vorhandenseins der geplanten Vorhaben, soweit relevant einschl. Abrissarbeiten	<b>E</b>	<b>E</b>	<ul style="list-style-type: none"> <li>- baubedingte Auswirkungen durch Baustellenbetrieb zu erwarten, bei Beachtung der einschlägigen Vorschriften jedoch nur vorübergehend für die Dauer der Bauphase und nicht erheblich</li> <li>- ständige erhebliche Auswirkungen auf den Wasserhaushalt durch Vollversiegelungen des Bodens nur im Bereich der Trafogebäude und durch Teilversiegelung im Bereich der Zufahrt</li> <li>- Versickerung des anfallenden Niederschlags vor Ort</li> <li>- mittel- und langfristige Verbesserung des Schutzgutes Wasser durch dauerhafte Begrünung und Extensivierung der Fläche (kein Eintrag mehr von Dünge- und Pflanzenschutzmitteln und kein Umbruch der Bodenarbe)</li> </ul>
bb)	der Nutzung natürlicher Ressourcen, insbes. Fläche, Boden, Wasser, Tiere, Pflanzen und biolog. Vielfalt, wobei soweit möglich die nachhaltige Verfügbarkeit dieser Ressourcen zu berücksichtigen ist	<b>E</b>	<b>E</b>	<ul style="list-style-type: none"> <li>- Vollversiegelungen im Bereich der Trafogebäude schränken natürliche Ressourcen in diesem Bereich dauerhaft ein und stellen einen ständigen, erheblichen Eingriff in das Boden-Wasser-Regime dar, solange die Versiegelungen bestehen</li> <li>- Versickerung des anfallenden Niederschlags vor Ort, dadurch kein Entzug der Ressource Wasser für die Fläche</li> <li>- mittel- und langfristige Verbesserung des Schutzgutes Wasser durch dauerhafte Begrünung und Extensivierung der Fläche (kein Eintrag mehr von Dünge- und Pflanzenschutzmitteln und kein Umbruch der Bodenarbe) und damit dauerhafte Verbesserung des Boden-Wasser-Regimes</li> </ul>
cc)	der Art und Menge an Emissionen von Schadstoffen, Lärm, Erschütterungen, Licht, Wärme und Strahlung sowie der Verursachung von Belästigungen	--	--	
dd)	der Art und Menge der erzeugten Abfälle und ihrer Beseitigung und Verwertung	<b>X</b>	<b>X</b>	- bei Planung und Ausführung nach dem Stand der Technik nicht zu erwarten
ee)	der Risiken für die menschliche Gesundheit, das kulturelle Erbe oder die Umwelt (z.B. durch Unfälle oder Katastrophen)	--	--	
ff)	der Kumulierung mit den Auswirkungen von Vorhaben benachbarter Plangebiete unter Berücksichtigung etwaiger bestehender Umweltprobleme i.B. auf möglicherweise betroffene Gebiete mit spezieller Umweltrelevanz oder auf die Nutzung von natürlichen Ressourcen	<b>X</b>	<b>X</b>	- Kumulierung mit den Auswirkungen von Vorhaben benachbarter Plangebiete ist nicht zu erwarten, anfallende Niederschläge werden vor Ort versickern



Prognose über die Entwicklung des Umweltzustands bei Durchführung der Planung				
a (4) - Schutzgut Wasser				
Beschreibung der Auswirkungen während der Bau- und Betriebsphase infolge:		Schutzgut-betroffenheit		Beschreibung Auswirkungen des geplanten Vorhabens:
		Bau-phase	Betriebs-phase	
gg)	der Auswirkungen der gepl. Vorhaben auf das Klima (z.B. Art und Ausmaß der Treibhausgasemissionen) und der Anfälligkeit der gepl. Vorhaben gegenüber den Folgen des Klimawandels	X	X	- erhebliche Auswirkungen auf die Luftfeuchtigkeit, das Niederschlagsfeld und die Nebelbildung sind nicht zu erwarten. Die überplante Fläche und die damit verbundenen Wirkungen sind zu gering, um signifikante Auswirkungen zu generieren
hh)	der eingesetzten Techniken und Stoffe	X	X	- bei Planung und Ausführung unter Beachtung der anerkannten Regeln der Technik und der einschlägigen Gesetze, Verordnungen, Normen und Richtlinien nicht zu erwarten

Symbole: -- – nicht zutreffend, **X** – keine, **G** – geringe, **E** – erhebliche Beeinträchtigungen

Prognose über die Entwicklung des Umweltzustands bei Durchführung der Planung				
a (5) - Schutzgut Luft und Klima				
Beschreibung der Auswirkungen während der Bau- und Betriebsphase infolge:		Schutzgut-betroffenheit		Beschreibung Auswirkungen des geplanten Vorhabens:
		Bau-phase	Betriebs-phase	
aa)	des Baus und des Vorhandenseins der geplanten Vorhaben, soweit relevant einschl. Abrissarbeiten	X	X	- anlagebedingte Erwärmung der Moduloberflächen bei längeren Sonnenexposition, beschattete Bereiche unter den Modulen weisen tagsüber geringere Temperaturen auf – dadurch Bildung eines eigenen, begrenzten Mikroklimas im direkten Anlageumfeld - keine besondere klimatische Funktion auf die Umgebung - Photovoltaikanlagen tragen maßgeblich zur Stromversorgung bei und produzieren brennstoffunabhängigen Strom – damit leisten sie einen Beitrag zum Klimaschutz
bb)	der Nutzung natürlicher Ressourcen, insbes. Fläche, Boden, Wasser, Tiere, Pflanzen und biolog. Vielfalt, wobei soweit möglich die nachhaltige Verfügbarkeit dieser Ressourcen zu berücksichtigen ist	X	X	- baubedingte Auswirkungen sind bei Planung und Ausführung nach dem Stand der Technik nicht zu erwarten - als betriebsbedingte Auswirkungen sind kleinklimatische Veränderungen durch Beschattung unter den Modulen sowie Besonnung und Erwärmung der Moduloberflächen zu nennen – dadurch Bildung eines eigenen, begrenzten Mikroklimas im direkten Anlagenumfeld und Entwicklung entsprechend angepasster Arten und Lebensräume - in der Gesamtschau ergibt sich eine langfristige Verbesserung des Schutzgutes Luft und Klima durch dauerhafte Begrünung und Extensivierung der Fläche



<b>Prognose über die Entwicklung des Umweltzustands bei Durchführung der Planung</b>				
<b>a (5) - Schutzgut Luft und Klima</b>				
Beschreibung der Auswirkungen während der Bau- und Betriebsphase infolge:		Schutzgut-betroffenheit		Beschreibung Auswirkungen des geplanten Vorhabens:
		Bau-phase	Betriebs-phase	
cc)	der Art und Menge an Emissionen von Schadstoffen, Lärm, Erschütterungen, Licht, Wärme und Strahlung sowie der Verursachung von Belästigungen	<b>G</b>	<b>X</b>	<ul style="list-style-type: none"> <li>- baubedingte Auswirkungen durch Baustellenbetrieb zu erwarten (kleinräumige Luftverschmutzungen durch den Betrieb von Baumaschinen, witterungsbedingte Staubbelastungen), jedoch nur vorübergehend für die Dauer der Bauphase und bei Beachtung der einschlägigen Vorschriften und aufgrund der Kleinräumigkeit nur kurzfristig</li> <li>- eine erhebliche Wärme- oder Strahlungsemission wird mit der Umsetzung der Planung voraussichtlich nicht einhergehen</li> </ul>
dd)	der Art und Menge der erzeugten Abfälle und ihrer Beseitigung und Verwertung	<b>X</b>	<b>X</b>	<ul style="list-style-type: none"> <li>- bei Planung und Ausführung nach dem Stand der Technik nicht zu erwarten</li> </ul>
ee)	der Risiken für die menschliche Gesundheit, das kulturelle Erbe oder die Umwelt (z.B. durch Unfälle oder Katastrophen)	--	--	
ff)	der Kumulierung mit den Auswirkungen von Vorhaben benachbarter Plangebiete unter Berücksichtigung etwaiger bestehender Umweltprobleme i.B. auf möglicherweise betroffene Gebiete mit spezieller Umweltrelevanz oder auf die Nutzung von natürlichen Ressourcen	<b>X</b>	<b>X</b>	<ul style="list-style-type: none"> <li>- Kumulierung mit den Auswirkungen von Vorhaben benachbarter Plangebiete ist nicht zu erwarten, da geringe, ortsübliche Nutzungsmaße festgesetzt sind</li> </ul>
gg)	der Auswirkungen der gepl. Vorhaben auf das Klima (z.B. Art und Ausmaß der Treibhausgasemissionen) und der Anfälligkeit der gepl. Vorhaben gegenüber den Folgen des Klimawandels	<b>X</b>	<b>G</b>	<ul style="list-style-type: none"> <li>- die veränderte Wärmeabstrahlung auf der PV-Fläche hat eine verminderte Kaltluftproduktion zur Folge. Da auf der Vorhabenfläche keine klimarelevanten Kaltluftproduktionen stattfinden, welche eine klimatische Ausgleichsfunktion in der Umgebung erfüllen, sind erhebliche Auswirkungen auf das Klima nicht zu erwarten</li> <li>- Photovoltaikanlagen tragen maßgeblich zur Stromversorgung bei und produzieren brennstoffunabhängigen Strom – damit leisten sie einen Beitrag zum Klimaschutz</li> </ul>
hh)	der eingesetzten Techniken und Stoffe	<b>X</b>	<b>X</b>	<ul style="list-style-type: none"> <li>- bei Planung und Ausführung unter Beachtung der anerkannten Regeln der Technik und der einschlägigen Gesetze, Verordnungen, Normen und Richtlinien nicht zu erwarten</li> </ul>

Symbole: -- – nicht zutreffend, **X** – keine, **G** – geringe, **E** – erhebliche Beeinträchtigungen

<b>Prognose über die Entwicklung des Umweltzustands bei Durchführung der Planung</b>					
<b>a (6) - Wirkungsgefüge zwischen den Schutzgütern a (1) bis a (5)</b>					
Die zunächst aus methodischen Gründen isoliert zu betrachtenden Schutzgüter Tiere und Pflanzen, Fläche, Boden, Wasser, Luft und Klima stehen in einem komplexen Wirkungsgefüge zueinander. Eingriffe auf einen Umweltbelang können direkt oder indirekt Auswirkungen für ein anderes Schutzgut nach sich ziehen. Dabei sind die Wechselwirkungen untereinander unterschiedlich stark ausgeprägt. Die folgende Beziehungsmatrix stellt unabhängig vom konkreten Vorhaben grundsätzlich die Intensität der Wechselwirkungen einzelner Schutzgüter zueinander dar.					
<b>von → Wechselwirkungen zwischen den Schutzgütern ↓ auf</b>	<b>Tieren</b>	<b>Pflanzen</b>	<b>Fläche/ Boden</b>	<b>Wasser</b>	<b>Luft/Klima</b>
<b>Tiere</b>	Populationsdynamik, Nahrungskette	Nahrung, Sauerstoff, Lebensraum	Lebensgrundlage, Lebensraum	Lebensgrundlage, Lebensraum	Lebensgrundlage, Lebensraum
<b>Pflanzen</b>	Fraß, Tritt, Düngung, Bestäubung, Verbreitung	Konkurrenzverhalten, Vergesellschaftung	Lebensraum, Nähr- und Schadstoffquelle	Lebensgrundlage, Lebensraum	Wuchs- und Umfeldbedingungen
<b>Fläche / Boden</b>	Düngung, Tritt/Verdichtung, Bodenbildung, O <sub>2</sub> -Verbrauch	Durchwurzelung, Bodenbildung, Beeinflussung des Nährstoff-, Wasser- und Sauerstoffgehalts, Abdeckung/Schutz vor Erosion	Bodeneintrag	Stoffverlagerung, Bodenentwicklung	Bodenklima, Bodenbildung, Erosion, Stoffeintrag
<b>Wasser</b>	Gewässerverunreinigung, Nährstoffeintrag	Gewässerreinigung, Regulation des Wasserhaushaltes	Stoffeintrag, Trübung, Sedimente, Pufferfunktion	Stoffeintrag, Versickerung	Niederschläge, Gewässertemperatur
<b>Luft / Klima</b>	CO <sub>2</sub> -Produktion, O <sub>2</sub> -Verbrauch	O <sub>2</sub> -Produktion, CO <sub>2</sub> -Aufnahme, Beeinflussung von Luftströmungen	Staubbildung	Lokalklima (Wolken, Nebel), Luftfeuchte	Herausbildung verschiedener Klimazonen (Stadt, Land, ...)

Im vorliegenden Fall bleibt der räumliche Wirkungsbereich weitestgehend auf das Plangebiet beschränkt. Die verhältnismäßig geringe Bodenversiegelung und die Entwicklung von Extensivgrünland auf bisher intensiv genutzten Ackerflächen werden in der Gesamtschau zu einer Verbesserung im Hinblick auf die Arten- und Lebensgemeinschaften führen. Durch die Extensivierung entfallen Dünge- und Pflanzenschutzmitteleinträge in das Boden-Wasser-Regime. Aufgrund unterschiedlich starker Sonneneinstrahlung unter den Modulen und ebenfalls kleinräumig unterschiedlich starkem Anfall von Niederschlagswasser werden sich vielfältige Lebensräume mit standortangepassten Arten entwickeln. Eine dauerhafte Begrünung verbessert die Luftqualität, unterbindet Bodenerosionen und Staubeentwicklung. Durch die Dauerbegrünung der Fläche wird sowohl die Bodenerosionen durch Wind als auch durch Wasser unterbunden.

Über das Vorhabengebiet hinausgehende erhebliche Beeinträchtigungen der Umwelt infolge von Wechselwirkungen zwischen den Schutzgütern sind nicht zu erwarten.

<b>Prognose über die Entwicklung des Umweltzustands bei Durchführung der Planung</b>				
<b>a (7) - Schutzgut Landschaft und biologische Vielfalt</b>				
Beschreibung der Auswirkungen während der Bau- und Betriebsphase infolge:		Schutzgut-betroffenheit		Beschreibung Auswirkungen des geplanten Vorhabens:
		Bau-phase	Betriebs-phase	
aa)	des Baus und des Vorhandenseins der geplanten Vorhaben, soweit relevant einschl. Abrissarbeiten	<b>G</b>	<b>G</b>	<ul style="list-style-type: none"> <li>-baubedingte Auswirkungen auf das Landschaftsbild sind durch den Einsatz von Baukränen u.a. zu erwarten, jedoch nur vorübergehend für die Dauer der Bau-phase und nicht erheblich</li> <li>- baubedingte Auswirkungen auf die biologische Vielfalt bestehen in der Baufeldräumung bis zur Entwicklung des Extensivgrünlandes</li> <li>- durch die Grünlandextensivierungen ist langfristig eine Zunahme der biologischen Vielfalt zu erwarten</li> <li>- die geplanten Photovoltaikmodule beeinträchtigen das typische Landschaftsbild</li> <li>- das Plangebiet wird durch Gehölzstrukturen begrenzt, dadurch wird die Sichtbarkeit und Präsenz der Photovoltaikflächen gemindert</li> <li>- durch die Entwicklung von Extensivgrünland auf dem heutigen Intensivacker erhöht sich die biologische Vielfalt im Nahbereich</li> </ul>
bb)	der Nutzung natürlicher Ressourcen, insbes. Fläche, Boden, Wasser, Tiere, Pflanzen und biolog. Vielfalt, wobei soweit möglich die nachhaltige Verfügbarkeit dieser Ressourcen zu berücksichtigen ist	<b>G</b>	<b>X</b>	<ul style="list-style-type: none"> <li>- baubedingte geringe Auswirkungen bestehen in Bezug auf die biologische Vielfalt durch die kleinflächige Versiegelung im Bereich der Trafogebäude, da die biologische Vielfalt auf den Intensivackerflächen ohnehin als gering einzuschätzen ist und einer regelmäßigen Störung durch die Bodenbearbeitung und den Einsatz von Dünge- und Pflanzenschutzmitteln unterliegt</li> <li>- betriebsbedingt wird eine erhebliche Verbesserung der biologischen Vielfalt durch die Entwicklung von Extensivgrünland auf einem ehemaligen Intensivacker erwartet</li> </ul>
cc)	der Art und Menge an Emissionen von Schadstoffen, Lärm, Erschütterungen, Licht, Wärme und Strahlung sowie der Verursachung von Belästigungen	<b>X</b>	<b>X</b>	<ul style="list-style-type: none"> <li>- baubedingte Auswirkungen durch Baustellenbetrieb zu erwarten, jedoch nur vorübergehend für die Dauer der Bauphase und nicht erheblich</li> <li>- eine erhebliche Wärme- oder Strahlungsemission wird mit der Umsetzung der Planung voraussichtlich nicht einhergehen</li> </ul>
dd)	der Art und Menge der erzeugten Abfälle und ihrer Beseitigung und Verwertung	<b>X</b>	<b>X</b>	- bei Planung und Ausführung nach dem Stand der Technik nicht zu erwarten
ee)	der Risiken für die menschliche Gesundheit, das kulturelle Erbe oder die Umwelt (z.B. durch Unfälle oder Katastrophen)	--	--	
ff)	der Kumulierung mit den Auswirkungen von Vorhaben benachbarter Plangebiete unter Berücksichtigung etwaiger bestehender Umweltprobleme	<b>X</b>	<b>X</b>	- Kumulierung mit den Auswirkungen von Vorhaben benachbarter Plangebiete ist nicht zu erwarten, da geringe, ortsübliche Nutzungsmaße festgesetzt sind

<b>Prognose über die Entwicklung des Umweltzustands bei Durchführung der Planung</b>				
<b>a (7) - Schutzgut Landschaft und biologische Vielfalt</b>				
Beschreibung der Auswirkungen während der Bau- und Betriebsphase infolge:		Schutzgut-betroffenheit		Beschreibung Auswirkungen des geplanten Vorhabens:
		Bau-phase	Betriebs-phase	
	i.B. auf möglicherweise betroffene Gebiete mit spezieller Umweltrelevanz oder auf die Nutzung von natürlichen Ressourcen			
gg)	der Auswirkungen der gepl. Vorhaben auf das Klima (z.B. Art und Ausmaß der Treibhausgasemissionen) und der Anfälligkeit der gepl. Vorhaben gegenüber den Folgen des Klimawandels	X	X	- anlagebedingte Erwärmung der Moduloberflächen bei längerer Sonnenexposition, beschattete Bereiche unter den Modulen weisen geringere Temperaturen auf. Dadurch Bildung eines eigenen, begrenzten Mikroklimas im direkten Anlagenumfeld und Entwicklung entsprechend angepasster Arten und Lebensräume auf Extensivgrünland. Mittel- und langfristig ist mit einer erheblichen Erhöhung der Artenvielfalt zu rechnen.
hh)	der eingesetzten Techniken und Stoffe	X	X	- bei Planung und Ausführung unter Beachtung der anerkannten Regeln der Technik und der einschlägigen Gesetze, Verordnungen, Normen und Richtlinien nicht zu erwarten
Symbole: -- – nicht zutreffend, <b>X</b> – keine, <b>G</b> – geringe, <b>E</b> – erhebliche Beeinträchtigungen				

Aus den Prognosen folgt, dass erhebliche Umweltauswirkungen nur für die Schutzgüter Boden und Wasser zu erwarten sind.

#### **7.2.4 Geplante Maßnahmen, mit denen festgestellte erhebliche nachteilige Umweltauswirkungen vermieden, verhindert, verringert oder soweit möglich ausgeglichen werden; Überwachungsmaßnahmen**

##### **a) Tiere, Pflanzen, Fläche, Boden, Wasser, Luft, Klima und das Wirkungsgefüge zwischen ihnen sowie die Landschaft und die biologische Vielfalt**

Eine Vermeidung der Eingriffe ist aufgrund des Bedarfs an Flächen für Erneuerbare Energien nicht möglich.

##### **Tiere**

##### **Fledermäuse**

Um eine Schädigung von Fledermausquartieren als Fortpflanzungs- oder Ruhestätte zu vermeiden, müssen während der Bauarbeiten ggf. notwendige Beleuchtungsanlagen so installiert werden, dass diese nicht in die vorhandenen (linearen) Gehölzstrukturen strahlen. Für die Betriebsphase ist keine Beleuchtung der Anlagen zulässig.

Die von der im Betrieb befindlichen PV-Anlage ausgehenden Ultraschallemissionen können sich negativ auf Quartiere auswirken. Es ist daher ein Mindestabstand von 10 m zwischen den dezentralen Wechselrichtern oder weiteren Ultraschall emittierenden Strukturen sowie 30 m zu größeren Zentralwechselrichtern und den vorhandenen Gehölzen einzuhalten.

Um die mikroklimatischen Bedingungen der vorhandenen Saumstrukturen und damit das Nahrungsangebot an Insekten in den linearen Gehölzstrukturen zu erhalten, ist ein Mindestabstand von 3 m zwischen den vorhandenen linearen Gehölzen und Saumstrukturen und den Außengrenzen der PV-Anlage (inkl. z. B. Zäunung oder umlaufende Wege) einzuhalten.

### Amphibien

Um die Tötungen und damit den Verbotstatbestand nach § 44 Abs.1 Nr. 1 BNatSchG zu vermeiden, muss sichergestellt werden, dass in betroffenen terrestrischen Bereichen, die als potenzielle Wanderkorridore gelten, Baumaßnahmen grundsätzlich außerhalb der Wanderperiode stattfinden. Zielführend ist hier eine Bauzeitenregelung in Kombination mit einer Umweltbaubegleitung.

- Winterhalbjahr: Während des Winterhalbjahres ist ein Baubeginn nach Beendigung der Aktivitätsphase/Herbstwanderperioden der Arten in Abhängigkeit von der Umgebungstemperatur (ab einem nächtlichen Grenzwert von  $<5^{\circ}\text{C}$ ) möglich, frühestens ab Ende November. Dieses Baufenster (Dezember/Januar) endet mit Beginn der Aktivitätsphase im Frühjahr (Kammolch ab Anfang Februar).
- Sommerhalbjahr: Während der Sommermonate ist ein Baufenster nach Beendigung der Aktivitätsphase/Frühjahrswanderperioden der Arten frühestens ab Ende April nur mit einer amphibienangepassten Umweltbaubegleitung möglich, die vor Baubeginn das Bau-  
feld auf eine mögliche Amphibienaktivität überprüft (Baufeldfreigabe) und bei einem Positivbefund ggf. entsprechende Maßnahmen ergreift (z. B. Stellen eines partiellen Amphibienzaunes).

Art	Wanderperioden	Laichzeit	Abwanderungen der Jungtiere	maximale Wanderdistanzen
Kammolch	Februar-April; Juni bis November	März bis Juli	Juni bis September	600-1.000 m
Moorfrosch	März/April; Mai bis Oktober	Ende Februar bis Ende April	Juni bis September	1.000 m

Abb.: Hauptwanderzeiten und maximale Wanderdistanzen der potenziell vorkommenden Amphibienarten (nach NVN/BSH 2004), Laichzeit nach BFN 2020). Hinweis: Perioden gelten für Niedersachsen bzw. deutschlandweit, und sind in Schleswig-Holstein ggf. anzupassen, Quelle: ASB BioConsult SH.

Um einen dauerhaften Verlust von Ruhestätten, vor allem auf den Wanderwegen zu vermeiden, müssen im Baufeld potenzielle Versteckstrukturen (bodennahe Kleinstrukturen wie Totholz oder größere Steine und Steinhäufen) so weit wie möglich entfernt und in die Umgebung der Kleingewässer in den Nachbarflächen, verbracht werden. Eine Umweltbaubegleitung stellt ausreichend sicher, dass keine Versteckstrukturen zerstört werden.

Um die Tötung von Individuen bei der betriebsbedingt notwendigen Grünlandpflege (Mahd) zu vermeiden, sollte die Mahd des Grünlandes nicht mit einem Kreiselmäher oder Mulcher stattfinden, sondern mit einem Balkenmäher mit einer Schnitthöhe von ca. 20 cm über dem Boden und einer Höchstgeschwindigkeit von 10 km/h durchgeführt werden. Auf diese Weise werden Amphibien, die sich im Gras aufhalten, nicht geschädigt.

#### Brutvögel offener und halboffener Biotope

Aufgrund der Ansiedlungswahrscheinlichkeit von Brutvögeln offener und halboffener Biotope besteht die Gefahr, dass während des Betriebes der geplanten PV-Anlage und der damit verbundenen Mahd oder Beweidung der Fläche Gelege oder Bruten aufgegeben oder direkt zerstört werden. Um eine Schädigung oder Vernichtung von Fortpflanzungs- und Ruhestätten oder eine Tötung von Individuen zu vermeiden,

- sind die Mahd-Termine außerhalb der Brutzeit bodenbrütender Vögel durchzuführen,
- im Einklang mit den Vermeidungsmaßnahmen bzgl. der Tötung von Amphibien, sollte die Mahd mit einem Balkenmäher 20 cm über dem Boden und einer Höchstgeschwindigkeit von 10 km/h erfolgen,
- ist bei Beweidung ein ganzjähriger Besatz möglich; die Beweidung ist auch als temporäre Intervallnutzung mit Wanderherden möglich,



- ist die Besatzdichte an die Standortbedingungen und an die Vegetationsentwicklung anzupassen, sie sollte aber unterhalb von 20 Mutterschafen (1 GVE/ha) liegen,
- ist keine Düngung während der Brutzeit durchzuführen,
- sind keine Pflanzenschutzmittel während der Brutzeit einzusetzen.

Das heißt, alle Bautätigkeiten müssen außerhalb der Brutzeit (01.03. bis 30.09.) stattfinden. Sofern aus belegbaren Gründen die Einhaltung der Bauzeitenregelungen nicht möglich ist, sind der UNB spätestens vier Wochen vor Beginn der Bauzeiteausschlussfrist zum einen die betriebsbedingten Gründe durch den Antragsteller darzulegen, zum anderen ist durch eine Umweltbaubegleitung fachlich darzustellen, wie Besatzkontrollen und Vergrämnungsmaßnahmen durchzuführen sind.

### **Pflanzen**

Hier sind geringe Eingriffe in das Schutzgut Pflanzen zu erwarten, da es sich größtenteils um eine intensiv genutzte Ackerfläche handelt. Eine Ausgleichsmaßnahme wird nicht erforderlich.

### **Boden**

Die Berechnung des Ausgleichflächenbedarfs erfolgt nach dem Erlass „Grundsätze zur Planung von großflächigen Solarenergie-Freiflächenanlagen im Außenbereich“, Gemeinsamer Beratungserlass des Ministeriums für Inneres, ländliche Räume, Integration und Gleichstellung und des Ministeriums für Energie, Landwirtschaft, Umwelt Natur und Digitalisierung vom 01.09.2021. Die Ausgleichsbilanzierung erfolgt im Rahmen des Bebauungsplanes Nr. 82 der Gemeinde Ahrensböck. Es werden ca. 33.072 m<sup>2</sup> Ausgleichsflächen erforderlich. Es können insgesamt 34.457 m<sup>2</sup> anrechenbare Ausgleichsfläche innerhalb des Plangebietes erbracht werden. Somit wird der erforderliche Ausgleich vollumfänglich nachgewiesen.

Zur Kompensation werden Heckenpflanzungen und Extensivgrünland entwickelt. Der Ausgleich wird im Rahmen des Bebauungsplanes Nr. 82 festgesetzt und beschrieben.

### **Wasser**

Da die erheblichen Auswirkungen auf das Schutzgut Wasser in der Versiegelung der Böden (Verschlechterung der Grundwasserneubildung, Verringerung bzw. Verlust der Wasserspeicherfähigkeit) bestehen und es sich bei diesen Eingriffen um den Verlust einer Bodenfunktion handelt, kann über die zum Schutzgut Boden genannten Maßnahmen hinreichend kompensiert werden.

### **Luft, Klima**

Über die Kompensationsmaßnahmen zum Schutzgut Tiere und Boden und Wasser hinaus sind keine weiteren Maßnahmen erforderlich.

### **Landschaft**

Die Umgebung des Vorhabengebietes ermöglicht bereits eine Abschirmung bzw. Minderung der Präsenz der PV-Freiflächenanlage. Daher sind keine weiteren Maßnahmen erforderlich.

### **Biologische Vielfalt, Wirkungsgefüge**

Über die Kompensationsmaßnahmen zum Schutzgut Tiere und Boden und Wasser hinaus sind keine weiteren Maßnahmen erforderlich.

#### **7.2.5 In Betracht kommende anderweitige Planungsmöglichkeiten, wobei die Ziele und der räumliche Geltungsbereich des Bauleitplans zu berücksichtigen sind; Angabe der wesentlichen Gründe für die getroffene Wahl:**

Es wurde ein gemeindeweites Flächenkonzept für PV-Freiflächenanlagen innerhalb der Gemeinde Ahrensböök erstellt (Kap 3). Dieses kommt zu dem Ergebnis, dass die Vorhabensfläche des B-Planes Nr. 82 in der Gemeinde Ahrensböök eine Fläche mit wesentlicher Eignung im Untersuchungsraum ist. Unter Berücksichtigung des Planungsziels, die Erzeugung erneuerbarer Energien mittels Photovoltaikanlagen weiter zu fördern und dafür Flächen zur Verfügung zu stellen, scheiden daher wesentlich andere Planungsmöglichkeiten aus.

#### **7.2.6 Beschreibung der erheblichen nachteiligen Auswirkungen nach § 1 Abs. 6 Nr. 7 Buchstabe j**

Auswirkungen, die aufgrund der Anfälligkeit der nach dem Bebauungsplan zulässigen Vorhaben für schwere Unfälle oder Katastrophen zu erwarten sind, auf die Belange nach den Buchstaben a bis d und i bestehen nicht. Es werden keine Vorhaben geplant, die für schwere Unfälle oder Katastrophen anfällig sind.

### **7.3 Zusätzliche Angaben**

#### **7.3.1 Beschreibung der wichtigsten Merkmale der verwendeten technischen Verfahren bei der Umweltprüfung sowie Hinweise auf Schwierigkeiten, die bei der Zusammenstellung der Angaben aufgetreten sind, zum Beispiel technische Lücken oder fehlende Kenntnisse:**

Die Gemeinde führte eine verbal-argumentative Methode der Umweltprüfung durch, die dem gegenwärtigen Wissensstand und in ihrem Umfang und Detaillierungsgrad den allgemein anerkannten planerischen Grundsätzen gemäß der bisherigen Rechtslage entspricht. Weitergehende technische Verfahren bei der Umweltprüfung wurden nicht verwendet.

Schwierigkeiten, die bei der Zusammenstellung der Angaben deutlich wurden, ergaben sich nicht.

#### **7.3.2 Monitoring (gemäß § 4c BauGB); Beschreibung der geplanten Maßnahmen zur Überwachung der erheblichen Auswirkungen der Durchführung des Bauleitplans auf die Umwelt:**

Nach § 4c BauGB sind die Gemeinden verpflichtet, erhebliche Umweltauswirkungen, die auf Grund der Durchführung der Bauleitpläne eintreten könnten, zu überwachen. Der Umweltbericht zeigt im Ergebnis, dass unter Berücksichtigung von Vermeidungs-, Minderungs- und Kompensationsmaßnahmen keine erheblichen Umweltauswirkungen durch das Vorhaben hervorgerufen werden. Die Vorschrift des § 4c BauGB verlangt keine standardmäßige Überprüfung der Umweltauswirkungen oder der Durchführung bzw. die Erfolgskontrolle der vorgesehenen Vermeidungs-, Minderungs- und Kompensationsmaßnahmen. Sie stellt lediglich auf die unvorhergesehenen nachteiligen Auswirkungen ab und sieht in diesem Fall die Überprüfung besonders unsicherer Maßnahmen vor. Da das Eintreten nachteiliger Auswirkungen nach derzeitigem Kenntnisstand ausgeschlossen werden kann, sind umfangreiche Überwachungsmaßnahmen nicht erforderlich.

Die Grünlandentwicklung sowie die Heckenanpflanzungen werden durch eine Endbegehung und Anwachspflegemaßnahmen kontrolliert.

#### **7.3.3 Allgemein verständliche Zusammenfassung**

Die Planung ist mit nachteiligen Auswirkungen auf die Belange des Naturschutzes verbunden. Es werden daher Ausgleichsmaßnahmen erforderlich und im Bebauungsplan BP 82 festgesetzt. Der Ausgleich wird vollumfänglich innerhalb des Plangebietes nachgewiesen.

### 7.3.4 Referenzliste der Quellen

- Gemeinsamer Beratungserlass des Ministeriums für Inneres, ländliche Räume, Integration und Gleichstellung und des Ministeriums für Energie, Landwirtschaft, Umwelt Natur und Digitalisierung vom 01.09.2021
- Durchführungsbestimmungen zum Knickschutz (Januar 2017)
- Landschaftsplan der Gemeinde Ahrensböök
- „Naturschutzfachliche Bewertungsmethoden von Freilandphotovoltaikanlagen“, BfN – Skripten 247 (2009)
- Arbeitshilfe "Vögel und Straßenverkehr" des Bundesministeriums für Verkehr, Bau und Stadtentwicklung (2010)
- Wasserrechtliche Anforderungen zum Umgang mit Regenwasser in Schleswig-Holstein Teil 1: Mengenbewirtschaftung A-RW 1 (Dezember 2019)
- Ortsbesichtigungen

## 8 Hinweise

### 8.1 Bodenschutz

Um den Vorsorgegrundsätzen der §§ 1, 4 und 7 des Bundesbodenschutzgesetzes nachzukommen sind folgende Punkte zu beachten:

Durch Bodenaufträge und Arbeitsfahrzeuge kann es zu Bodenverdichtungen kommen, wodurch das Gefüge sowie der Wasser- und Lufthaushalt des Bodens und damit die vorhandenen Bodenfunktionen beeinträchtigt werden können. Diese Bodenverdichtungen sowie Versiegelungen sind zu vermeiden oder zu minimieren. Der Flächenverbrauch durch Baustelleneinrichtung (Baustraßen, Lagerplätze u. Ä.) ist möglichst gering zu halten. Dazu ist das Baufeld zu unterteilen in Bereiche für Bebauung - Freiland - Garten - Grünflächen etc. Baustraßen und Bauwege sind vorrangig dort einzurichten, wo befestigte Wege und Plätze vorgesehen sind. Vor der Anlage von Bauwegen ist der humose Oberboden zu entfernen und zwischenzulagern. In den Bereichen, die nach Beendigung der Baumaßnahmen nicht überbaut sind, ist die Befahrung zu vermeiden bzw. Maßnahmen zum Schutz gegen Bodenverdichtungen zu ergreifen. Beim Ab- und Auftrag von Boden ist die Bodenart sowie die Trennung in Oberboden, Unterboden und Ausgangsmaterial zu beachten, um das Material umweltgerecht einer weiteren Nutzung zuführen zu können. Nach Abschluss der Arbeiten ist die Wiederherstellung des ursprünglichen Zustandes der Flächen für die Baustelleneinrichtungen mit besonderer Aufmerksamkeit fachgerecht durchzuführen (z.B. Bodenlockerung). Gemäß § 2 des Landesbodenschutz- und Altlastengesetzes (LBodSchG) sind Anhaltspunkte für das Vorliegen einer schädlichen Bodenveränderung oder Altlast unverzüglich der unteren Bodenschutzbehörde mitzuteilen.

Grundlage für Auffüllungen und Verfüllungen bildet der „Verfüllerlass“ des Ministeriums für Umwelt, Naturschutz und Landwirtschaft des Landes Schleswig-Holstein (Az. V 505-5803.51-09 vom 14.10.2003) in Verbindung der Bundesbodenschutz- und Altlastenverordnung und die Mitteilung der Länderarbeitsgemeinschaft Abfall (LAGA) Nr. 20 „Anforderungen an die stoffliche Verwertung von mineralischen Reststoffen/Abfällen - Technische Regeln – (Stand 2003).

Sofern für die Baustraßen -und Wege Recycling- Material verwendet wird, ist ausschließlich solches zu verwenden, dass der Einbauklasse Z1.1 (LAGA M20) entspricht. Zudem ist die Verwendung von Asphaltrecycling im offenen Einbau zu vermeiden.

## 8.2 Archäologie

Es wird ausdrücklich auf § 15 DSchG verwiesen: Wer Kulturdenkmale entdeckt oder findet, hat dies unverzüglich unmittelbar oder über die Gemeinde der oberen Denkmalschutzbehörde mitzuteilen. Die Verpflichtung besteht ferner für die Eigentümerin oder den Eigentümer und die Besitzerin oder den Besitzer des Grundstücks oder des Gewässers, auf oder in dem der Fundort liegt, und für die Leiterin oder den Leiter der Arbeiten, die zur Entdeckung oder zu dem Fund geführt haben. Die Mitteilung einer oder eines der Verpflichteten befreit die übrigen. Die nach Satz 2 Verpflichteten haben das Kulturdenkmal und die Fundstätte in unverändertem Zustand zu erhalten, soweit es ohne erhebliche Nachteile oder Aufwendungen von Kosten geschehen kann. Diese Verpflichtung erlischt spätestens nach Ablauf von vier Wochen seit der Mitteilung. Archäologische Kulturdenkmale sind nicht nur Funde, sondern auch dingliche Zeugnisse wie Veränderungen und Verfärbungen in der natürlichen Bodenbeschaffenheit.

## 9 Bodenordnende und sonstige Maßnahmen

Bodenordnende und sonstige Maßnahmen, für die der B-Plan die Grundlage bildet

Die Sicherung des allgemeinen Vorkaufsrechts (§ 24 BauGB) sowie des besonderen Vorkaufsrechtes (§§ 25 und 26 BauGB) im Plangebiet sind nicht vorgesehen.

## 10 Kosten

Durch die Inhalte der Bauleitplanung entstehen der Gemeinde keine Kosten.

## 11 Billigung der Begründung

Diese Begründung wurde in der Sitzung der Gemeindevertretung der Gemeinde Ahrensböök am ..... gebilligt.

Ahrensböök,

Siegel

(Andreas Zimmermann)

- Bürgermeister -

Die 32. Flächennutzungsplanänderung ist am ..... wirksam geworden.